

**PLANUOJAMOS ŪKINĖS VEIKLOS
INFORMACIJA DĖL POVEIKIO APLINKAI VERTINIMO
ATRANKOS**

ORGANIZATORIUS


UAB „HOVDEN“


OBJEKTAS


**MINKŠTŲ BALDŲ GAMYBOS VEIKLA
Plungės r. sav., Plungės m., Lentpjūvės g. 14L**

DOKUMENTO RENGĖJAS

UAB „Aplinkos vadyba“


 +370 5 204 5139

 +370 613 22747

 +370 656 02625

 info@aplinkosvadyba.lt

 www.aplinkosvadyba.lt

 Subačiaus g. 23,
01300 Vilnius

Rengėjai:

Nerijus Dilba, direktorius

**PLANUOJAMOS ŪKINĖS VEIKLOS ORGANIZATORIAUS (UŽSAKOVO)
AR POVEIKIO APLINKAI VERTINIMO DOKUMENTŲ RENGĖJO
PATEIKIAMA INFORMACIJA**

I. INFORMACIJA APIE PLANUOJAMOS ŪKINĖS VEIKLOS ORGANIZATORIŲ (UŽSAKOVA):

1. Planuojamos ūkinės veiklos organizatoriaus (užsakovo) kontaktiniai duomenys (vardas, pavardė; įmonės pavadinimas; adresas, telefonas, faksas, el. paštas).

Planuojamos ūkinės veiklos organizatorius

Pavadinimas: UAB „HOVDEN“
Adresas: Šaulių g. 33-2, 92224 Klaipėda
Įmonės kodas: 302624115
Telefonas: 868576395
El. p.: liu.juska@gmail.com

2. Tais atvejais, kai informaciją atrankai teikia planuojamos ūkinės veiklos organizatoriaus (užsakovo) pasitelktas konsultantas, papildomai pateikiami planuojamos ūkinės veiklos poveikio aplinkai vertinimo dokumento rengėjo kontaktiniai duomenys (vardas, pavardė; įmonės pavadinimas; adresas, telefonas, faksas, el. paštas).

PAV atrankos dokumentų rengėjas

Pavadinimas: UAB „Aplinkos vadyba“
Adresas: Subačiaus g. 23, 01300 Vilnius
Telefonas: 8 5 204 51 39, 8 613 22747, *faksas* 8 656 02625
El. p.: info@aplinkosvadyba.lt

II. PLANUOJAMOS ŪKINĖS VEIKLOS APRAŠYMAS

3. Planuojamos ūkinės veiklos pavadinimas, nurodant kurj(-iuos) Lietuvos Respublikos planuojamos ūkinės veiklos poveikio aplinkai vertinimo įstatymo 2 priedo planuojamos ūkinės veiklos, kuriai turi būti atliekama atranka dėl poveikio aplinkai vertinimo, rūšių sąrašo punktą(-us) atitinka planuojama ūkinė veikla arba nurodant, kad atranka atliekama vadovaujantis Lietuvos Respublikos planuojamos ūkinės veiklos poveikio aplinkai vertinimo įstatymo 3 straipsnio 3 dalimi, nurodomas atsakingos institucijos raštas (data, Nr.), kad privaloma atranka.

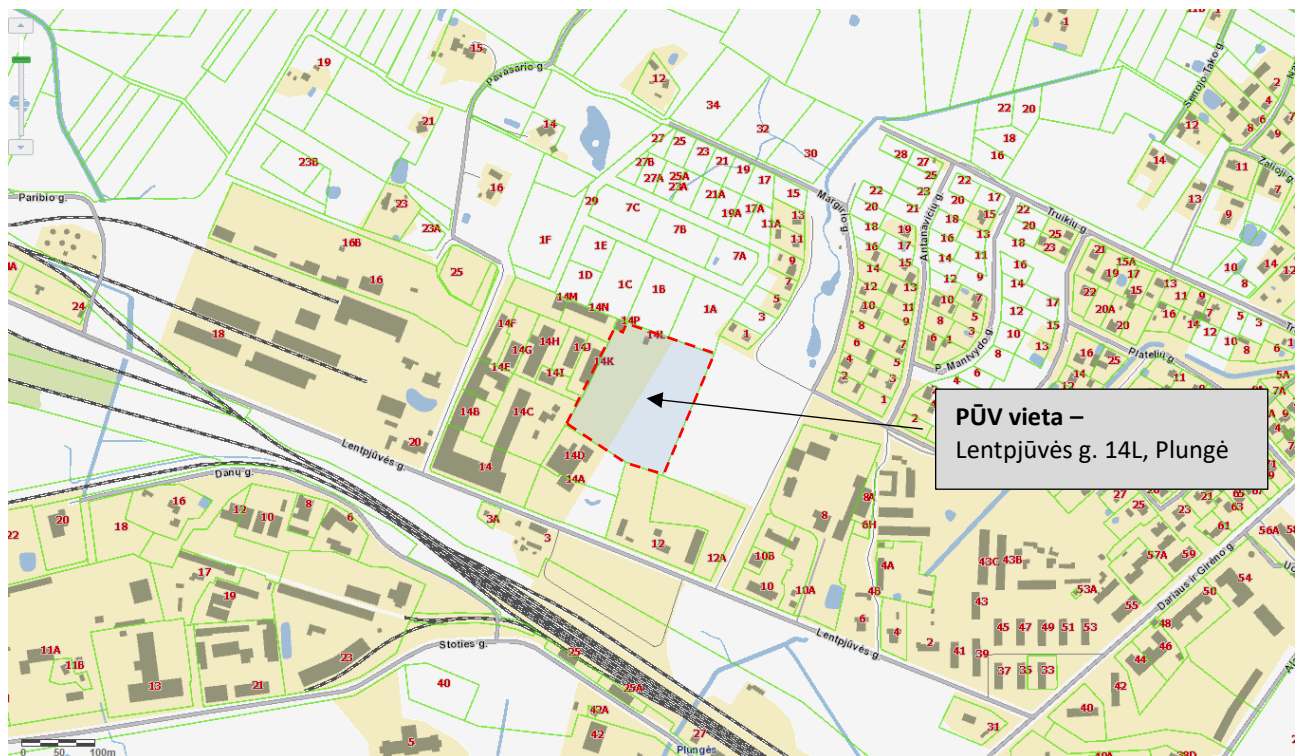
Planuojamos ūkinės veiklos pavadinimas – **Minkštų baldų gamybos veikla.**
Planuojamos ūkinės veiklos adresas - **Plungės r. sav., Plungės m., Lentpjūvės g. 14L.**

Poveikio aplinkai vertinimo atrankos procedūros atliekamos, kai vadovaujantis Lietuvos Respublikos planuojamos ūkinės veiklos poveikio aplinkai vertinimo įstatymo 7 straipsnio 1 dalimi ir 3 straipsnio 2 dalimi tokios procedūros privalomos arba tais atvejais, kai PAV proceso dalyviai to reikalauja pagal šio įstatymo 3 straipsnio 3 dalį ir atsakinga institucija nusprendžia, kad reikia atlikti atranką dėl PAV. Atsižvelgiant į tai, kad planuojama ūkinė veikla patenka į Lietuvos Respublikos planuojamos ūkinės veiklos PAV įstatymo 2 priedo veiklų rūšių sąrašo 11.15. *Pramonės objektų valdų plėtimas (kai*

plečiamas didesnis kaip 0,5 ha plotas) punktą, kuriai turi būti atliekama atranka dėl poveikio aplinkai vertinimo, todėl planuojamai ūkinei veiklai PAV atrankos procedūrą atlikti privaloma.

4. Planuojamos ūkinės veiklos fizinės charakteristikos: žemės sklypo plotas ir planuojama jo naudojimo paskirtis ir būdas (būdai), funkcinės zonos, planuojamas užstatymo plotas, numatomi statiniai, įrenginiai ir jų paskirtys, numatomi įrengti giluminiai gręžiniai, kurių gylis viršija 300 m, numatomi griovimo darbai, reikalinga inžinerinė infrastruktūra (pvz. inžineriniai tinklai (vandentiekio, nuotekų šalinimo, šilumos, energijos ir kt.) susisiekimo komunikacijos).

Minkštų baldų gamybos veiklą planuojama vykdyti sklype esančiame Plungės r. sav., Plungės m., Lentpjūvės g. 14L. Situacijos schema pateikta 1 pav.



1 pav. Situacijos schema (inf. šaltinis – www.regia.lt)

Veiklą planuojama vykdyti žemės sklype, kurio kadastrinis Nr. 6854/0001:196, unikalus numeris: 4400-2156-2141. Žemės sklypo naudojimo paskirtis – kita, naudojimo būdas – pramonės ir sandėliavimo objektų teritorijos. Sklypo plotas 2,5614 ha.

Užstatyta teritorija – 0,4911 ha. Sklype yra statinių kurie bus griaunami:

Pastatas - degalinė: bendras plotas – 67,21 m², užstatytas plotas – 81 m²;

Pastatas – siurblinė: bendras plotas – 7,31 m², užstatytas plotas – 10 m².

Sklypas nuosavybės teise priklauso Lietuvos Respublikai, valstybinės žemės patikėtinis – Nacionalinė žemės tarnyba prie Žemės ūkio ministerijos. Žemės sklypas išnuomotas PŪV organizatoriui -UAB „Hovden“.

Teritorijai 2010-11-25 buvo parengtas ir patvirtintas detalusis planas: 8,3750 ha žemės sklypas, Lentpjūvės g. 14, Plungė. Plano rengėjas UAB "Archvizija"; organizatorius Plungės rajono savivaldybės administracija. TPDR Nr. T1-258. Pagal sklypui parengto detaliojo sprendinius galimas sklypo užstatymas – 40 %, intensyvumas - 50 %. Projektuojamas sklypo užstatymas 17 %, intensyvumas - 17 %.

PŪV metu planuojamas statyti gamybinės paskirties pastatas - taisyklingo stačiakampio formos, vienatūris, vieno aukšto, su mažo nuolydžio dvišlaičiu stogu.

Į sklypą yra patenkama iš asfaltuotos lentpjūvės gatvės. Lentpjūvės g. 14 sklypas buvo sudalintas į atskirus sklypus, kuriuose servitutais buvo išskirtos sklypų dalys, kuriomis yra suplanuotas komunikacijų tiesimo ir priežiūros, bei patekimo užtikrinimas. Iki PŪV sklypo patenkama minėtais servitutais išskirtomis sklypų dalimis. Patekimui išskirtose sklypų dalyse yra kietos betono ir asfalto dangos. Kietos dangos yra tinkamos gaisrinėms autocisternoms. Automobiliai parkuojami sklypo ribose tam tikslui įrengtose parkavimo vietose. Sklypo dalyje yra numatomi vejos plotai. Sklype esamos kietos dangos yra maksimaliai išsaugomos.

Sklype nėra saugotinių želdinių augančių ne miško žemėje. Prieš pradėdant darbus gavus vietos savivaldybės leidimą bus iškertami menkaverčiai medžiai ir krūmai.

Buitinės nuotekos iš pastato bus nuvedamos į esamus miesto buitinių nuotekų tinklus.

Paviršinės nuotekos nuo galimai taršios teritorijos bus valomos smėlio-naftos gaudyklėje. Paviršinės nuotekos bus nuvedamos į priešgaisrinę kūdrą.

Vandens tiekimui planuojama prisijungti prie miesto centralizuotų vandentiekio tinklų.

Sklype bus įrengiami elektros tinklai.

Patalpų šildymui planuojama naudoti geoterminę energiją, tam tikslui bus įrengiami 88 m gylio geoterminiai gręžiniai.

Šiuo metu sklype jokia veikla nevykdoma.

5. Planuojamos ūkinės veiklos pobūdis: produkcija, technologijos ir pajėgumai (planuojant esamos veiklos plėtrą nurodyti ir vykdomos veiklos technologijas ir pajėgumus).

PŪV metu numatomas statyti gamybinės paskirties pastatas kuriame bus vykdoma minkštų baldų gamybos veikla. Pastatas vieno aukšto, taisyklingo keturkampio formos su gamybinėmis bei buitinėmis patalpomis. Aukštingumas ~8,2 m; bendras plotas ~4337,09 m²; užstatymo plotas 4425,20 m²; tūris ~33748 m³.

Žaliavos bus atgabenamos krovininiais automobiliais ir iškraunamos žaliavų sandėlio ir porolono paruošimo patalpose. Pagrindinės žaliavos: audiniai, įvairūs porolonai, baldų mechanizmai, baldų plokščių detalės, baldams skirtos medinės detalės, furnitūra, pakavimo medžiagos.

Žaliavų sandėlis. Sandėlyje žaliavos yra sandėliuojamos stelažuose. Sandėliavimui yra naudojamas elektrinis šakinis krautuvas (žmogus eina paskui prietaisą). Pilnu apkrovimu veikiančiai įmonei žaliavos bus atvežamos apie 0,5 puspriekabės per darbo dieną. Iš sandėlio žaliavos toliau paskirstomos tarp gamybos linijų ir siuvyklos patalpų. Didžioji dalis transportavimo atliekama panaudojant stumiamas platformas (konteinerius) su ratukais. Sandėlio patalpą aptarnaus 4 darbuotojai, kurie vykdys sunkvežimių iškrovimą ir žaliavų išvežiojimą po cechus. Apskaitai vykdyti bus naudojami kompiuteriniai apskaitos įrenginiai (kaupikliai ir bar kodų skaitytuvai). Žaliavų sandėlio kampe numatoma atribota pagalbinė įkrovimo patalpa, skirta elektrinių šakinių krautuvų akumuliatoriams įkrauti.

Porolono apdirbimas. Porolono apdirbimo patalpoje yra pjaustomas porolonas, pildomos pagalvės. Porolono apdirbimo patalpa yra su pravažiavimo taku dalinama į dvi dalis - porolono pjaustymo ir pagalvių pūtimo.

Porolonas kaip žaliava naudojama įvairaus tankio ir įvairių išmatavimų. Žaliavos laikomos patalpos išsikrovimo pusėje, sandėliuojama tiek kiek reikia vienai darbo savaitei. Preliminarūs žaliavų matmenys 1,2 x 2,0 x 1,2 (plotis x ilgis x aukštis m). Iš ten žaliava yra pernešama prie pjaustymo įrenginių. Porolonui pjaustyti yra naudojami 4 įrenginiai, juostiniai pjūklai. Pjaustymo drožlės yra renkamos į prikabintus prie įrenginių maišus. Supjaustytas porolonas yra pernešamas į pusgaminių sandėliavimo zoną. Darbus atlieka 4 žmonės.

Pagalvių užpildai (žaliavos): spubondas, sinteponas, porolonas ir ančių plunksnos. Žaliavos laikomos patalpos išsikrovimo pusėje, sandėliuojama tiek kiek reikia vienai darbo dienai. Iš ten žaliava yra pernešamos prie pjaustymo ir malimo įrenginių. Porolonui apdoroti yra naudojamos trejos staklės. Pūtimui yra naudojamas pūtimo staklės. Veikimo principas: Pagalvių užpildas (įvairios porolono granulės ar ančių plunksnos) yra supilamas į bunkerį, o iš ten su oru, per plastikinę žarną yra pučiamas į pagalvių maišus. Pagalvių maišus ant žarnos užmaudinėja du žmonės. Išpūtimo vietoje yra dėžė-gaudytuvas, kurioje nusėda išlėkęs užpildo perteklius. Iš šios dėžės perteklius yra pilamas atgal į pūtimo bunkerį. Pagalvių maišai yra siuvami į žmonės siuvykloje, atgabenami stumiamais konteineriais. Užpildytos pagalvės yra pernešamos į pusgaminių sandėliavimo zoną.

Siuvykla/sukirpimas. Siuvyklos patalpoje yra vykdomas sukirpimas ir siuvimas. Į siuvyklą žaliavos (įvairūs audiniai (gobelenas), sinteponas, sponbondas, veltinis ir sintetiniai siūlai) atkeliauja iš žaliavų sandėlio stumiamais konteineriais arba su elektriniu šakiniu krautuvu. Pirmu etapu žaliavos patenka į sukirpimo zoną, kur didelis vienodų detalių sukirpimas vykdomas su sukirpimo mašina. Toliau patenka ant ilgo sukirpimo stalo, kur sukirpimas yra vykdomas žirkklėmis ir kirpimo mašinomis. Antru etapu sukirtos detalės patenka ant dviejų siuvimo mašinų linijų. Siuvimo linijas sudaro 1,9 m pločio ir 18 m ilgio stalas, o jo abejose pusėse yra išdėstyta po 9 siuvimo mašinas. Vienoje linijoje yra po 18 siuvimo mašinų. Siuvimo mašinos yra nustatytos atlikti ne visas siuvimo funkcijas iškart, nes kai kurios mašinos yra nustatytos atlikti tam tikrą specifinę siuvimo užduotį, kurios nustatymas yra reikalaujantis daug laiko, o siuvimo funkcija nėra atliekama pastoviai. Patalpoje darbus vykdys 27 darbuotojai.

Gamybos linijos. Gamybos linijose yra surenkami ir supakuojami gaminiai. Gamybos linijos yra suskirstytos į keturias zonas, kuriose visas gaminių surinkimo procesas atliekamas iki galo. Į gamybos linijų zoną žaliavos atkeliauja iš žaliavų sandėlio, iš porolono apdirbimo cecho, iš siuvyklos. Gamybos linijose atliekamos operacijos: porolono klijavimas, mechanizmų įstatymas, minkštų audinių tvirtinimas, audinių aptraukimas, furnitūros pakavimas, gaminių pakavimas ir transportavimas į gatavos produkcijos sandėlį. Klijavimo operacija yra atliekama su vandens pagrindo klijais (Sababond 3802). Vandens pagrindo klijai yra brangesni, lyginant su kitais, acetono pagrindo analogais, bet yra nepavojingi žmogaus sveikatai ir nedegūs. Pridedamas klijų saugos lapas. Dėl šių priežasčių nereikia įrenginėti klijavimo kameros arba stipriai veikiančių nutraukimo įrenginių. Šie įrenginiai yra reikalaujantys nemažai energinių sąnaudų. Surinkimas atliekamas elektriniais, akumulatoriniais ir kitais rankiniai įrankiais. Audinių tvirtinimas atliekamas rankiniais ir oriniais kabių kalimo įrenginiais. Oro yra tiekiamas per centralizuotus oro padavimo tinklus. Oro tiekimą užtikrina, techninėje patalpoje patalpintas kompresorius. Kompresoriaus dydis neviršija dydžių, kuriuos viršijus būtų taikomi papildomi reikalavimai įrenginio eksploatacijai. Pakavimas atliekamas rankiniu būdu. Naudojamas kartonas, pakavimo plėvelė, minkštas polistirolinio pagrindo dangos. Gamybos linijų ceche dirbs 44 žmonės.

Gatavos produkcijos sandėlis. Gatavos produkcijos sandėlyje, tam skirtose vietose, atitinkama tvarka, ant žemės, yra sandėliuojama produkcija. Produkcija yra sandėliuojama grupuojant, kad galėtų užpildyti standartinę puspriekabę. Sandėliavimo pajėgumas apie keturios puspriekabės. Įmonei dirbant pilnu pajėgumu, iš sandėlio bus išvežama apie 1-1,5 puspriekabės produkcijos kiekvieną darbo dieną. Sandėlio patalpą aptarnaus 4 darbuotojai, kurie vykdys gaminių suvežimą į sandėlį ir sunkvežimių pakrovimą. Apskaitai vykdyti bus naudojami kompiuteriniai apskaitos įrenginiai (kaupikliai ir bar kodų skaitytuvai).

Buitinės - administracinės patalpos. Darbuotojų buitinės patalpos: moterų ir vyrų persirengimo patalpos su dušu; vyrų ir moterų tualetai, tualetas neįgaliesiems, valgykla. Administracijos patalpos: administracinės patalpos skirtos buhalterijai, vadybai ir gamybos vadovo darbo vieta, pasitarimų kabinetas skirtas pasitarimams ir įmonės vadovo darbo vieta. Patalpose dirbs 6 žmonės.

Buitinės, administracinės ir pagalbinės patalpos (techninė patalpa ir el. skydinė) planine struktūra yra sublokuotos į vieną stačiakampį.

Pagalbinės patalpos. Pagalbinės patalpos: techninė patalpa, el. skydinės ir įkrovimo patalpa. Techninė ir el. skydinės patalpos yra sublokuotos su buitinėmis ir administracinėmis patalpomis. Įkrovimo patalpa (skirta šakiniam krautuvui įkrauti) yra atribota žaliavų sandėlio kampe. Techninėje patalpoje yra patalpinti šildymo, vėdinimo ir suspausto oro tiekimo (kompresoriaus) įrenginiai. El. skydinės patalpoje yra patalpinta elektros įvado ir vidaus el. tinklų įranga.

Darbo režimas. Visi darbuotojai pateks per vienas duris. Prie durų bus įrengta elektroninė darbo laiko apskaitos įranga. Praėjimas koridoriais, palei administracines patalpas. Darbuotojai dirbs darbo dienomis nuo 8:00 iki 17:00 val.. Toliau judėjimas koridoriais link persirengimo patalpų, o iš ten vienu koridoriumi patenkama į siuvyklą, kitu – į gamybos linijų patalpą. Taip pat iš koridoriaus bus patekimas ir į gatavos produkcijos sandėlį. Darbuotojai gamybinėse ir sandėliavimo patalpose judės pagal darbo poreikį, be technologinių apribojimų. Darbuotojai pietaus valgykloje savo atsineštu arba ten pat pasišildytu, ar pasigamintu maistu. Valgykla numatyta 48 darbuotojams. Maisto gamyba nebus vykdoma. Pietaujama bus dalimis, po maždaug 40-48 darbuotojus. Pietų metas nuo 11:30 iki 13:30 val.

Planuojama, kad įmonėje dirbs 91 darbuotojas. Darbo laikas planuojamas 1 pamaina, 8-17 val. darbo dienomis.

Per metus planuojama pagaminti ~32550 m³ baldų produkcijos.

6. Žaliavų naudojimas; cheminių medžiagų ir preparatų (mišinių) naudojimas, įskaitant ir pavojingų cheminių medžiagų ir preparatų naudojimą (nurodant jų pavojingumo klasę ir kategoriją); radioaktyviųjų medžiagų naudojimas; pavojingų (nurodant pavojingų atliekų technologinius srautus) ir nepavojingų atliekų (nurodant atliekų susidarymo šaltinį arba atliekų tipą) naudojimas; planuojamos ūkinės veiklos metu numatomas naudoti ir laikyti tokių žaliavų ir medžiagų preliminarus kiekius.

Duomenys apie naudojamas žaliavas, chemines medžiagas ar mišinius pateikti 1 lentelėje.

1 lentelė. Duomenys apie naudojamas žaliavas, chemines medžiagas ar mišinius

| Žaliavos, cheminės medžiagos ar cheminio mišinio pavadinimas | Planuojamas naudoti kiekis, t/metus | Kiekis, vienu metu saugomas pastate, t | Pavojingumas |
|--|-------------------------------------|--|--------------|
| Audiniai | 177,6 | 14,8 | Nepavojinga |
| Sinteponas | 18 | 1,5 | Nepavojinga |
| Sponbondas | 46,8 | 3,9 | Nepavojinga |
| Fiberteksas | 9,6 | 0,8 | Nepavojinga |
| Veltinis | 3,6 | 0,3 | Nepavojinga |
| Pakavimo plėvelė | 30 | 2,5 | Nepavojinga |
| Kartono lakštai | 56,4 | 4,7 | Nepavojinga |
| Ažuolo kojos | 30 | 2,5 | Nepavojinga |
| Plastikinės kojos | 6 | 0,5 | Nepavojinga |
| Siūlai | 14,4 | 1,2 | Nepavojinga |
| Porolonas | 138 | 11,5 | Nepavojinga |
| Pagalvių užpildas | 14,4 | 1,2 | Nepavojinga |
| Ančių plunksnos | 5,4 | 0,45 | Nepavojinga |
| Karkaso medinės dalys | 90 | 7,5 | Nepavojinga |
| Klijai | 26 | 3 | Nepavojinga |

7. Gamtos išteklių (natūralių gamtos komponentų), visų pirma vandens, žemės, dirvožemio, biologinės įvairovės naudojimo mastas ir regeneracinis pajėgumas (atsistatymas).

Gamtos ištekliai PŪV veiklos metu naudojami nebus, vanduo buitiniame poreikiams bus tiekiamas iš centralizuotų miesto vandentiekio tinklų. Gamybiniame procese vanduo nebus naudojamas. Planuojama ūkinė veikla numatoma vykdyti pastate.

8. Energijos išteklių naudojimo mastas, nurodant kuro rūšį.

Patalpų šildymui planuojama naudoti geoterminę energiją, tam tikslui bus įrengiami 24 vnt. 88 m gylio radialiniai geoterminiai gręžiniai neišeinantys už sklypo ribų. Numatomas šilumos poreikis 150kW.

Planuojamas pastato elektros galingumas 200 kW. Metinis el. energijos sunaudojimas 35064000 kWh.

9. Pavojingų, nepavojingų ir radioaktyviųjų atliekų susidarymas, nurodant, atliekų susidarymo vietą, kokios atliekos susidaro (atliekų susidarymo šaltinis arba atliekų tipas), preliminarų jų kiekių, jų tvarkymo veiklos rūšis.

PŪV metu bus griunami sklype esantys degalinės ir siurblinės pastatai. Taip pat bus vykdomi pastato statybos darbai. Šių darbų metu susidarys griovimo ir statybinės atliekos.

Planuojamų griovimo ir statybos darbų vykdymo metu statybos aikštelėje statybinės atliekos bus tvarkomos vadovaujantis Lietuvos Respublikos aplinkos ministro 2006 m. gruodžio 29 d. įsakymu Nr. D1-637 (Žin. 2007, Nr. 10-403 ir vėlesni pakeitimai) patvirtintomis Statybinių atliekų tvarkymo taisyklėmis. Vadovaujantis minėtomis taisyklėmis turi būti rūšiuojamos ir atskirai laikinai laikomos susidaranti:

- komunalinės atliekos (maisto likučiai, tekstilės gaminiai, kt. buitinės atliekos);
- inertinės atliekos (betonas, plytos, keramika ir kt. atliekos, kuriose nevyksta jokie pastebimi fizikiniai, cheminiai ar biologiniai pokyčiai);
- perdirbti ir pakartotinai naudoti tinkamos atliekos, antrinės žaliavos (pakuotės, popierius, stiklas, plastikas ir kt. tiesiogiai perdirbti tinkamos atliekos ir/ar perdirbti ar pakartotinai naudoti tinkamos iš atliekų gautos medžiagos);
- netinkamos perdirbti atliekos (izoliacinės medžiagos, akmens vata ir kt.);
- pavojingosios atliekos (tirpikliai, dažai, klijai, dervos, jų pakuotės ir kitos kenksmingos, degios, sprogstamosios, ėsdinančios, toksiškos, sukeliančios koroziją ar turinčios kitų savybių, galinčių neigiamai įtakoti aplinką ir žmonių sveikatą).

Statybvietėje gali būti atskiriama (išrūšiuojama) ir daugiau atliekų rūšių atsižvelgiant į jų apimtį ir atliekų tvarkymo galimybes. Išrūšiuotos atliekos turi būti perduodamos įmonėms, turinčioms teisę tvarkyti tokias atliekas pagal sutartis dėl jų naudojimo ir šalinimo.

Susidaranti atliekų kiekiai statybos metu bus tikslinami, sudarant atliekų išvežimo sutartis.

2 lentelė. Teritorijoje, kurioje vyks statybos darbai susidarysiančios statybinės atliekos.

| | |
|-----------|---|
| 17 00 | STATYBINĖS IR GRIOVIMO ATLIEKOS (ĮSKAITANT IŠ UŽTERŠTŲ VIETŲ IŠKASTĄ GRUNTA) |
| 17 01 | betonas, plytos, čerpės, keramika |
| 17 01 01 | betonas |
| 17 01 02 | plytos |
| 17 01 03 | čerpės ir keramika |
| 17 01 06* | betono, plytų, čerpių ir keramikos gaminių mišiniai arba atskiros dalys, kuriuose yra pavojingų cheminių medžiagų |
| 17 01 07 | betono, plytų, čerpių ir keramikos gaminių mišiniai, nenurodyti 17 01 06 |
| 17 02 | medis, stiklas ir plastikas |
| 17 02 01 | medis |
| 17 02 02 | stiklas |
| 17 02 03 | plastmasė |
| 17 02 04* | stiklas, plastikas ir mediena, kuriuose yra pavojingų cheminių medžiagų arba kurie yra jomis užteršti |
| 17 04 | metalai (įskaitant jų lydinis) |
| 17 04 05 | geležis ir plienas |

| | | |
|-------|-----------|---|
| | 17 04 07 | metalu mišiniai |
| | 17 04 11 | kabeliai, nenurodyti 17 04 10 |
| 17 09 | | kitos statybinės ir griovimo atliekos |
| | 17 09 03* | kitos statybinės ir griovimo atliekos (įskaitant mišrias atliekas), kuriose yra pavojingų cheminių medžiagų |
| | 17 09 04 | mišrios statybinės ir griovimo atliekos, nenurodytos 17 09 01, 17 09 02 ir 17 09 03 |

Statybos atliekos statybos bei demontavimo metu iki jų išvežimo kaupiamos ir sandėliuojamos sklypo teritorijoje tam įrengtose aikštelėse, konteineriuose ir išvežamos savivarčiais su uždanga.

Nepavojingos statybinės atliekos gali būti laikinai laikomos statybvietyje ne ilgiau kaip vienerius metus nuo jų susidarymo dienos, tačiau ne ilgiau kaip iki statybos darbų pabaigos. Pavojingos statybinės atliekos turi būti laikinai laikomos pagal Atliekų tvarkymo taisyklėse nustatytus reikalavimus ne ilgiau kaip 6 mėnesius nuo jų susidarymo, tačiau ne ilgiau kaip iki statybos darbų pabaigos taip, kad nekeltų pavojaus aplinkai ir žmonių sveikatai

3 lentelė. Minkštų baldų gamybos metu susidarysiančios atliekos.

| Atliekos skyrius, kodas ir rūšis | | Preliminarus kiekis, t/m |
|---|---|---------------------------------|
| 15 | KITAIP NEAPIBRĖŽTOS PAKUOČIŲ ATLIEKOS, ABSORBENTAI, PAŠLUOSTĖS, FILTRŲ MEDŽIAGOS IR APSAUGINIAI DRABUŽIAI | |
| 15 02 | absorbentai, filtrų medžiagos, pašluostės ir apsauginiai drabužiai | |
| | 15 02 02* absorbentai, filtrų medžiagos (įskaitant kitaip neapibrėžtus tepalų filtrus), pašluostės, apsauginiai drabužiai, užteršti pavojingosiomis medžiagomis | 0,3 |
| 15 01 | pakuotės (įskaitant atskirai surinktas komunalines pakuočių atliekas) | |
| | 15 01 01 popieriaus ir kartono pakuotės | |
| | 15 01 02 plastikinės (kartu su PET (polietilentereftalatas)) pakuotės | |
| | 15 01 03 medinės pakuotės | |
| | 15 01 04 metalinės pakuotės | 6,0 |
| | 15 01 05 kombinuotosios pakuotės | |
| | 15 01 06 mišrios pakuotės | |
| | 15 01 07 stiklo pakuotės | |
| | 15 01 09 pakuotės iš tekstilės | |
| 20 | KOMUNALINĖS ATLIEKOS (BUITINĖS ATLIEKOS IR PANAŠIOS VERSLO, GAMYBINĖS IR ORGANIZACIJŲ ATLIEKOS), ĮSKAITANT ATSKIRAI SURENKAMAS FRAKCIJAS | |

| | | | |
|-----------|--|--|------|
| 20 01 | atskirai surenkamos frakcijos (išskyrus nurodytas 15 01 poskyryje) | | |
| 20 01 01 | popierius ir kartonas | | |
| 20 01 11 | tekstilės gaminiai | | |
| 20 01 38 | mediena, nenurodyta 20 01 37 | | 6,0 |
| 20 01 39 | plastikai | | |
| 20 01 21* | dienos šviesos lempos ir kitos atliekos, kuriose yra gyvsidabrio | | 0,01 |
| 20 01 33* | baterijos ir akumuliatoriai, nurodyti 16 06 01, 16 06 02 arba 16 06 03 ir nerūšiuotos baterijos ir akumuliatoriai, kuriuose yra tokių baterijų | | 0,2 |
| 20 01 34 | baterijos ir akumuliatoriai, nenurodyti 20 01 33 | | |
| 20 03 | kitos komunalinės atliekos | | |
| 20 03 07 | didžiosios atliekos | | |
| 20 03 01 | mišrios komunalinės atliekos | | 7,0 |

Planuojamos ūkinės veiklos eksploatacijos metu, t.y. minkštų baldų gamybos metu susidaranti atliekos bus rūšiuojamos ir surenkamos į konteinerius (talpas) ir perduodamos atliekų tvarkytojams. Konteineriai ištuštinami pagal iš anksto sudarytus grafikus su atliekų tvarkymo įmonėmis. Veiklos metu susidariusios atliekos laikomos, kol bus sukauptas optimalus atliekų kiekis perdavimui atliekų tvarkytojams, tačiau pavojingosios atliekos laikomos ne ilgiau kaip 6 mėnesius, nepavojingosios ne ilgiau kaip 1 metus nuo jų susidarymo dienos.

10. Nuotekų susidarymas, preliminarus jų kiekis, jų tvarkymas.

Buitinės nuotekos iš pastato bus nuvedamos į esamus miesto buitinių nuotekų tinklus pagal UAB „Plungės vandenys“ išduotas prisijungimo sąlygas. Preliminarus buitinių nuotekų susidarymas – 1,8 m³/d; 457 m³/m.

Paviršinės nuotekos nuo galimai taršios teritorijos bus valomos smėlio-naftos gaudyklėje, kurios numatomas pajėgumas 6 l/s. Paviršinės nuotekos bus nuvedamos į planuojamą įrengti priešgaisrinę kūdrą nagrinėjamame sklype.

Buitinių ir paviršinių nuotekų tinklų įrengimui bus parengtas techninis projektas.

Vanduo technologiniame procese nebus naudojamas, gamybinės nuotekos nesusidarys.

11. Cheminės taršos susidarymas (oro, dirvožemio, vandens teršalų, nuosėdų susidarymas, preliminarus jų kiekis) ir jos prevencija.

Ūkinės veiklos vykdymo metu (technologinio proceso metu) į aplinkos orą teršalai nebus išmetami. Gamybos linijoje, klijavimo procese bus naudojami vandens pagrindo klijai, todėl į aplinkos neišsiskirs teršalai. Klijų saugos duomenų lapai pridedami 2 priede.

Patalpų šildymui bus naudojama geoterminė katilinė, teršalų išmetimų į aplinkos orą nebus.

Galimas nežymus oro taršos padidėjimas dėl transporto atvykstančio į objektą. Planuojama, kad per dieną į PŪV teritoriją atvyks/išvyks 7 krovininiai automobiliai atveždami žaliavas, išveždami pagamintą produkciją, atliekas. Taip pat planuojamas apie 60 vnt. per dieną įmonės darbuotojų ir lankytojų lengvųjų automobilių srautas.

Planuojamos ūkinės veiklos galimo poveikio iš mobilių taršos šaltinių įvertinimas atliktas, remiantis Lietuvos Respublikos aplinkos ministerijos 1998 m. liepos 13 d. įsakymu Nr. 125 patvirtinta „Teršiančių medžiagų, išmetamų į atmosferą iš mašinų su vidaus degimo varikliais, vertinimo metodika“.

Teršalų kiekis iš mobilių taršos šaltinių apskaičiuojamas pagal formulę:

$$W(k,i) = m(k,i) \times Q(i) \times K1(k,i) \times K2(k,i) \times K3(k,i) ;$$

kur

$m(k,i)$ - lyginamasis teršiančios medžiagos "k" kiekis sudegus "i" rūšies degalams (kg/t),

$Q(i)$ - sunaudotas "i" rūšies degalų kiekis (t),

$K1(k,i)$ - koeficientas, įvertinantis mašinos variklio, naudojančio "i" rūšies degalus, darbo sąlygų įtaką teršiančios medžiagos "k" kiekiui,

$K2(k,i)$ - koeficientas, įvertinantis mašinos, kuri naudoja "i" rūšies degalus, amžiaus įtaką teršiančios medžiagos "k" kiekiui,

$K3(k,i)$ - koeficientas, įvertinantis mašinos, naudojančios "i" rūšies degalus, konstrukcijos ypatumų įtaką teršiančios medžiagos "k" kiekiui.

Pagal „Teršiančių medžiagų, išmetamų į atmosferą iš mašinų su vidaus degimo varikliais, vertinimo metodiką“ nustatomi koeficientai.

M - Degalų sąnaudų rodiklis; R - Automobilio amžius (metais).

Planuojama, kad į PŪV vietą per darbo dieną gali atvykti 7 krovininiai automobiliai, priimamas darbo dienų skaičius 254. Priimama, kad PŪV teritorijoje automobilis vidutiniškai nuvažiuos ~0,3 km, tikėtinas greitis teritorijoje 20 km/h.

Krovininių automobilių – mobilių taršos šaltinių duomenys:

| Transporto priemonė | Parametras | Vertė |
|--------------------------|---|-------|
| Krovininiai automobiliai | Atvykstančių krovininių automobilių į PŪV teritoriją skaičius per metus, vnt. | 1778 |
| | Automobilių per metus nuvažiuotas atstumas PŪV teritorijoje, km | 534 |
| | Degalų (dyzelino) sąnaudos, l/100km | 19 |
| | Dyzelino tankis, g/cm ³ | 0,84 |
| | Metines degalų sąnaudos, t. | 0,086 |

Planuojama, kad į PŪV teritoriją per darbo dieną atvyks vidutiniškai 60 vnt. darbuotojų ir lankytojų lengvieji automobiliai. Priimama, kad teritorijoje ir jos priegose kiekvienas automobilis vidutiniškai nuvažiuos 0,3 km, priimamas lengvųjų automobilių kuras: 30vnt. dyzelinis, 30vnt. benzininis.

Lengvųjų automobilių – mobilių taršos šaltinių duomenys:

| Transporto priemonė | Parametras | Vertė |
|------------------------|---|-------|
| Lengvieji automobiliai | Bendras atvykstančių lengvųjų automobilių į PŪV teritoriją skaičius per metus, vnt. | 15240 |

| | |
|---|-------|
| Automobilių per metus nuvažiuotas atstumas PŪV teritorijoje, km | 4572 |
| Vid. degalų (benzino) sąnaudos, l/100km | 7 |
| Benzino tankis, g/cm ³ | 0,75 |
| Metines benzino sąnaudos, t. | 0,120 |
| Vid. degalų (dyzelino) sąnaudos, l/100km | 7 |
| Dyzelino tankis, g/cm ³ | 0,84 |
| Metines dyzelino sąnaudos, t. | 0,134 |

Numatoma metinė teršalų emisija iš mobilių taršos šaltinių PŪV teritorijoje (vadovaujantis Lietuvos Respublikos aplinkos ministerijos 1998 m. liepos 13 d. įsakymu Nr. 125 patvirtinta „Teršiančių medžiagų, išmetamų į atmosferą iš mašinų su vidaus degimo varikliais, vertinimo metodika“):

| Teršalai | Teršalų emisija iš mobilių taršos šaltinių (krovininių automobilių), t/metus | Teršalų emisija iš mobilių taršos šaltinių (benzininių lengvųjų automobilių), t/metus | Teršalų emisija iš mobilių taršos šaltinių (dyzelinių lengvųjų automobilių), t/metus |
|--------------------|--|---|--|
| CO: | 0,0178 | 0,0615 | 0,0235 |
| CH: | 0,0051 | 0,0122 | 0,0079 |
| NO _x : | 0,0029 | 0,0039 | 0,0037 |
| SO ₂ : | 0,0001 | 0,0001 | 0,0001 |
| Kietosios dalelės: | 0,0003 | - | 0,0003 |
| VISO: | 0,0262 | 0,0777 | 0,0355 |

Bendras mobilių taršos šaltinių išmetamų teršalų kiekis – 0,1394 t/m.

PŪV veiklos metu, numatomas vietinis bendras aplinkos oro taršos padidėjimas dėl mobilių taršos šaltinių įtakos yra nežymus, PŪV veikloje stacionarių oro taršos šaltinių, todėl numatomų išmesti į aplinką teršalų ribinių verčių viršijimo nebus. Oro tarša neturės reikšmingos įtakos aplinkos oro užterštumui PŪV vietovėje.

12. Fizikinės taršos susidarymas (triukšmas, vibracija, šviesa, šiluma, jonizuojančioji ir nejonizuojančioji (elektromagnetinė) spinduliuotė) ir jos prevencija.

Kvapai.

Kvapo koncentracijos ribinės vertės gyvenamosios aplinkos ore yra nustatytos Lietuvos Respublikos sveikatos apsaugos ministro 2010 m. spalio 4 d. įsakymu Nr. V-885 „Dėl Lietuvos higienos normos HN 121:2010 "Kvapo koncentracijos ribinė vertė gyvenamosios aplinkos ore" ir Kvapų kontrolės gyvenamosios aplinkos ore taisyklių patvirtinimo“ (Žin. 2010, Nr. 120-6148 ir vėlesni pakeitimai). Šiame įsakyme nurodyta, kad Didžiausia leidžiama kvapo koncentracijos ribinė vertė gyvenamosios aplinkos ore yra 8 europiniai kvapo vienetai (8 OUE/m³). Europinis kvapo vienetas – kvapiosios medžiagos (kvapiųjų medžiagų) kiekis, kuris išgarintas į 1 kubinį metrą neutraliųjų dujų standartinėmis sąlygomis sukelia kvapo vertintojų grupės fiziologinį atsaką (aptikimo slenkstis), ekvivalentišką sukeliama vienai europinės pamatinės kvapo masės (EROM), išgarintos į vieną kubinį metrą neutraliųjų dujų metrą standartinėmis sąlygomis. Lietuvos Respublikos sveikatos apsaugos ministro 2007 m. gegužės 10 d. įsakyme Nr. V-362 „Dėl Lietuvos higienos normos HN 35:2007

"Didžiausia leidžiama cheminių medžiagų (teršalų) koncentracija gyvenamosios aplinkos ore" patvirtinimo" (Žin. 2007, Nr. 55-2162 ir vėlesni pakeitimai) nurodyta, kad cheminės medžiagos kvapo slenksčio vertė – pati mažiausia cheminės medžiagos koncentracija, kuriai esant 50 % kvapo vertintojų (ekspertų), vadovaudamiesi dinaminės olfaktometrijos metodu, nustatytu LST EN 13725:2004/AC:2006 „Oro kokybė. Kvapo stiprumo nustatymas dinamine olfaktometrija“, pajunta kvapą. Cheminių medžiagų kvapo slenksčio vertė prilyginama vienam Europos kvapo vienetui (1 OUE/m³). Kvapo slenksčio vertės nurodytos šiuo įsakymu patvirtintos Lietuvos higienos normos HN 35:2007 „Didžiausia leidžiama cheminių medžiagų (teršalų) koncentracija gyvenamosios ir visuomeninės paskirties pastatų patalpų ore“ priede.

Planuojamos ūkinės veiklos metu nebus naudojamos medžiagos ir produktai turintys kvapo pajutimo slenkstį, todėl kvapai neišsiskirs. Dėl šių priežasčių šis aspektas visuomenės sveikatos požiūriu yra neaktualus ir toliau kvapai nenagrinėjami.

Triukšmas.

Nuo PŪV neatsiras papildomos vibracijos, šviesos, šilumos, jonizuojančios ir nejonizuojančios (elektromagnetinės) spinduliuotės.

Planuojamos ūkinės veiklos metu numatomi šie triukšmo šaltiniai:

- gamybos paskirties pastato ir ant jo esančių triukšmo šaltinių keliamas triukšmas;
- krovininių automobilių srauto judančio sklype keliamas triukšmas;
- lengvųjų automobilių srauto judančio sklype keliamas triukšmas;
- planuojamo transporto srauto vykstančio viešaisiais keliais keliamas triukšmas;
- esami transporto srauto vykstančio viešaisiais keliais keliamas triukšmas.

Gamybos paskirties pastato ir ant jo esančių triukšmo šaltinių keliamas triukšmas.

Minkštų baldų gamybos pastate dominuojantys triukšmo šaltiniai bus technologiniuose procesuose naudojamų įrengimų, šildymo, vėdinimo, suspausto oro tiekimo įrenginių keliamas triukšmas. Visi šie triukšmo šaltiniai numatomi pastato viduje, todėl triukšmas bus efektyviai slopinimas vidinių pertvarų ir uždarytų pastato lauko sienų konstrukcijų, kurios numatomos iš 150 mm storio daugiasluoksnių sieninių plokščių su poliuretano užpildu. Siekiant kuo tiksliau įvertinti akustinio triukšmo sklaidą aplinkoje, pastatą vertinome kaip tūrinį triukšmo šaltinį (aukštis - 8,2 m; plotis - 40,6 m; ilgis -109,0 m) kurio triukšmo lygis pastato viduje remiantis programos duomenų baze gamybinio tipo objektui sudaro 85 dBA. Atsižvelgiant į pastato konstrukciją (daugiasluoksnes sienines plokštes), jam taikomas 29 dBA triukšmo lygio izoliacijos rodiklis.

Ant pastato stogo įrengiami oro tiekimo ir šalinimo kaminėliai, sienoje - oro šalinimo grotelės:

- 1 oro išmetimo kaminėlis nuo oro ištraukimo sistemos OŠ - 1, kurio sklaidžiamas triukšmo slėgio lygis 54 dB;
- 1 oro išmetimo kaminėlis nuo rotacinio šilumokaičio sistemos OT - OŠ - 1, kurio sklaidžiamas triukšmo slėgio lygis 51,8 dB;
- 1 oro paėmimo kaminėlis nuo rotacinio šilumokaičio sistemos OT - OŠ - 1, kurio sklaidžiamas triukšmo slėgio lygis 58,7 dB;
- 2 oro šalinimo sieninės grotelės nuo I - 1 ir I - 2 sistemų, kurių sklaidžiamas triukšmo slėgio lygis po 37 dB.

Šie triukšmo šaltiniai veiks dienos metu (7:30-17:30 val.)

Krovininių automobilių srauto judančio sklype keliamas triukšmas.

Minkštų baldų gamybos pastato šiaurės rytinėje ir pietvakarinėje pusėse numatytos 4 rampos (po dvi iš abiejų pastato galų). Ties rampomis stovės sunkiasvorės transporto priemonės, kol jos bus pakrautos/iškrautos. Siekiant įvertinti galimą triukšmo lygio susidarymą, tol kol sunkvežimis manevruos, šias zonas ties rampomis įvertinome kaip plotinius triukšmo šaltinius. Esant didžiausioms gamybos apimtims prie šių rampų dienos metu atvyks apie 7 krovininiai automobiliai. Krovininių automobilių kelias iki rampų įvertintas kaip linijinis triukšmo šaltinis. Krovininis transportas atvyks dienos (8:00-17:00 val.) metu.

Lengvųjų automobilių srauto judančio sklype keliamas triukšmas.

Šiaurės vakarinėje sklypo dalyje numatoma įrengti 60 vietų lengvųjų automobilių stovėjimo aikštelę. Šis triukšmo šaltinis įvertinamas kaip plotinis triukšmo šaltinis. Šioje aikštelėje automobilius laikys įmonės darbuotojai ir atvykstantys lankytojai. Įmonės veikla susijusi su gamyba, mažmeninė prekybinė ar paslaugų teikimo veikla nebus vykdoma, todėl lankytojų skaičius planuojamas nereikšmingas. Numatoma, kad į automobilių aikštelės vieną automobilių stovėjimo vietą per dieną atvyks ir išvyks vienas lengvasis automobilis. Skaičiavimuose vertinamas blogiausias scenarijus kuomet visos aikštelės vietos bus naudojamos ir neliks tuščios. Lengvasis transportas atvyks dienos (7:30-8:00 val. ir 17:00-17:30 val.) metu.

Planuojamo transporto srauto vykstančio viešaisiais keliais keliamas triukšmas.

Į PŪV vietą privažiavimas numatomas iš Lentpjūvės gatvės, 4 pav. pateikta privažiavimo prie sklypo schema. Planuojama kad per dieną į objektą atvyks ir išvyks 7 krovininiai automobiliai ir 60 lengvųjų automobilių. Skaičiavimuose šis triukšmo šaltinis vertinamas kaip linijinis triukšmo šaltinis.

Esami transporto srauto vykstančio viešaisiais keliais keliamas triukšmas.

Vertinamos teritorijos aplinkoje pagrindinis transporto triukšmo šaltinis tikėtina yra Lentpjūvės gatvė. Duomenų apie vidutinį metinį paros eismo intensyvumą (VMPEI) Lentpjūvės g. nėra, todėl vadovaujantis Lietuvos automobilių kelių direkcijos prie Susisiekimo ministerijos pateiktais 2015 metų duomenimis ir atsižvelgiant į esamą eismo intensyvumą Salantų g. (Lentpjūvės g. pereina į Salantų g.) priimta, kad VMPEI Lentpjūvės g. 2015 buvo 1707 aut./parą, iš kurių sunkusis transportas sudarė 135 aut./parą. Modeliavimo metu naudoti perskaičiuoti 2017 metų duomenys ir transportas susijęs su planuojama nagrinėjamo objekto ūkine veikla: bendras automobilių srautas per parą - 1945; iš jų sunkiųjų automobilių srautas per parą -157 .

Transporto keliamas triukšmo lygis vertinamas dienos metu, kadangi planuojama, kad ūkinė veikla nagrinėjamame objekte bus vykdoma tik dienos metu.

Siekiant įvertinti planuojamos ūkinės veiklos keliamo triukšmo įtaką aplinkinėms teritorijoms, kompiuterine programa *CadnaA* buvo atlikti sukeliama triukšmo sklaidos skaičiavimai.

Triukšmo sklaida nuo ūkinės veiklos skaičiuota 1,5 m kai nagrinėjamoje teritorijoje vyrauja mažaaukščiai gyvenamieji namai, nuo transporto 1,5 m ir 4,0 m kai nagrinėjamoje teritorijoje vyrauja mažaaukščiai ir daugiaaukščiai gyvenamieji namai, kaip nurodo standarto *ISO 9613-2:1996 Akustika. Garso sklindančio*

atviroje aplinkoje silpnėjimas - 2 dalis: Bendroji skaičiavimo metodika (Acoustics - Attenuation of sound during propagation outdoors - Part 2: General method of calculation). Triukšmo sklaidos žingsnio dydis, vertinant ūkinės veiklos sukiamą triukšmą lygį – dx(m):1; dy(m):1, o autotransporto dx(m):2; dy(m):2. Priimtos standartinės meteorologinės sąlygos triukšmo skaičiavimams: temperatūra 10 °C, santykinis drėgnumas 70 %. Skaičiuojant triukšmo sklaidą buvo vertinamas skleidžiamas triukšmo slėgis prie 500 Hz dažnio.

Gauti triukšmo lygio skaičiavimo nagrinėjamo objekto aplinkoje rezultatai buvo įvertinti vadovaujantis Lietuvos Respublikos sveikatos apsaugos ministro 2011 m. birželio 13 d. įsakymu Nr. V-604 patvirtinta Lietuvos higienos HN 33:2011 „Triukšmo ribiniai dydžiai gyvenamuosiuose ir visuomeninės paskirties pastatuose bei jų aplinkoje“ (Žin., 2011, Nr.75-3638) reikalavimais bei nustatytais ribiniais ekvivalentinio garso slėgio dydžiais. Suskaičiuotas L_{dienos} ekvivalentinis triukšmo lygis:

- ✓ įvertinant aplinkinių gatvių transporto srautų keliamą triukšmą, pridėdant dėl planuojamos ūkinės veiklos padidėsiantį autotransporto srautą;
- ✓ įvertinant su planuojama ūkine veikla susijusį triukšmą.

Vertinant transporto sukiamą triukšmą viešo naudojimo gatvėse ir keliuose, taikytas HN 33:2011 1 lentelės 3 punktas, ūkinės veiklos įtakojamą triukšmą - HN 33:2011 1 lentelės 4 punktas.

Ūkinės veiklos sukiamo triukšmo sklaidos skaičiavimų rezultatai

Artimiausi gyvenamieji namai, kurio aplinkoje vertinamas ūkinės veiklos sukiamas triukšmo lygis yra adresu Margirio g. 1 ir Lentpjūvės g. 3. Triukšmo lygis vertinamas prie gyvenamųjų namų sklypo ribų. Jeigu sklypas nesuformuotas, triukšmo lygis vertinamas 1 m atstumu nuo gyvenamojo namo fasado. Vertinamas L_{dienos} triukšmo lygis, kadangi planuojama, kad ūkinė veikla nagrinėjamame objekte bus vykdoma tik dienos metu. Ūkinės veiklos sukiamo triukšmo lygio skaičiavimo rezultatai artimiausioje gyvenamojoje aplinkoje ir prie sklypo ribų pateikti 4 lentelėje.

4 lentelė. Prognozuojamas ūkinės veiklos sukiamas triukšmo lygis artimiausioje gyvenamojoje aplinkoje ir prie sklypo ribų

| Pavadinimas | Suskaičiuotas triukšmo lygis, dB(A) | | |
|----------------------|-------------------------------------|------------------------------|-------------------------------|
| | L_{dienos} *LL 55 dB(A) | L_{vakaro} *LL 50 dB(A) | $L_{nakties}$ *LL 45 dB(A) |
| Margirio g. 1 | 33 – 34 | - | - |
| Lentpjūvės g. 3 | 24 – 25 | - | - |
| Šiaurinė sklypo riba | 35 – 50 | - | - |
| Rytinė sklypo riba | 35 – 37 | - | - |
| Pietinė sklypo riba | 36 – 55 | - | - |
| Vakarinė sklypo riba | 49 – 55 | - | - |

*LL – leidžiamo triukšmo lygio ribinis dydis

Modeliavimo rezultatai parodė, kad planuojamos ūkinės veiklos sukiamas triukšmo lygis artimiausioje gyvenamojoje aplinkoje ir prie sklypo ribų neviršys triukšmo ribinių dydžių, reglamentuojamų ūkinės veiklos objektams pagal HN 33:2011 1 lentelės 4 punktą.

Autotransporto sukiamo triukšmo sklaidos skaičiavimų rezultatai

Autotransporto sukeliamas triukšmo lygis vertinamas tik prie artimiausių gyvenamųjų namų gatvėse, kuriomis gali pravažiuoti su planuojamos ūkinės veiklos objekto veikla susijęs transportas: Lentpjūvės g. 2, 3, 4, 6 ir Dariaus ir Girėno g. 37, 39, 41. Triukšmo lygis įvertintas prie gyvenamųjų namų sklypų ribų. Jeigu sklypas nesuformuotas, triukšmo lygis vertinamas 1 m atstumu nuo gyvenamojo namo fasado.

Vertinamas L_{dienos} triukšmo lygis, kadangi su planuojama ūkine veikla susijusio autotransporto atvykimas ir išvykimas numatytas dienos metu. Autotransporto sukeliama triukšmo sklaidos skaičiavimai, artimiausioje gyvenamojoje aplinkoje pateikti 5 lentelėje.

5 lentelė. Prognozuojamas autotransporto sukeliamas triukšmo lygis artimiausioje gyvenamojoje aplinkoje

| Vieta, Gyvenamieji namai | Suskaiciuotas triukšmo lygis, dB(A) | | |
|--|-------------------------------------|------------------------------|-------------------------------|
| | L_{dienos} *LL 65 dB(A) | L_{vakaro} *LL 60 dB(A) | $L_{nakties}$ *LL 55 dB(A) |
| 1,5 m aukštyje (mažaaukštė statyba) | | | |
| Lentpjūvės g. 3 | 62 – 63 | - | - |
| Margirio g. 1 | 37 – 38 | - | - |
| 4,0 m aukštyje (daugiaaukštė statyba) | | | |
| Lentpjūvės g. 2, 6 | 56 – 58 | - | - |
| Lentpjūvės g. 4 | 60 – 61 | - | - |
| Dariaus ir Girėno g. 37, 39, 41 | 58 – 59 | - | - |

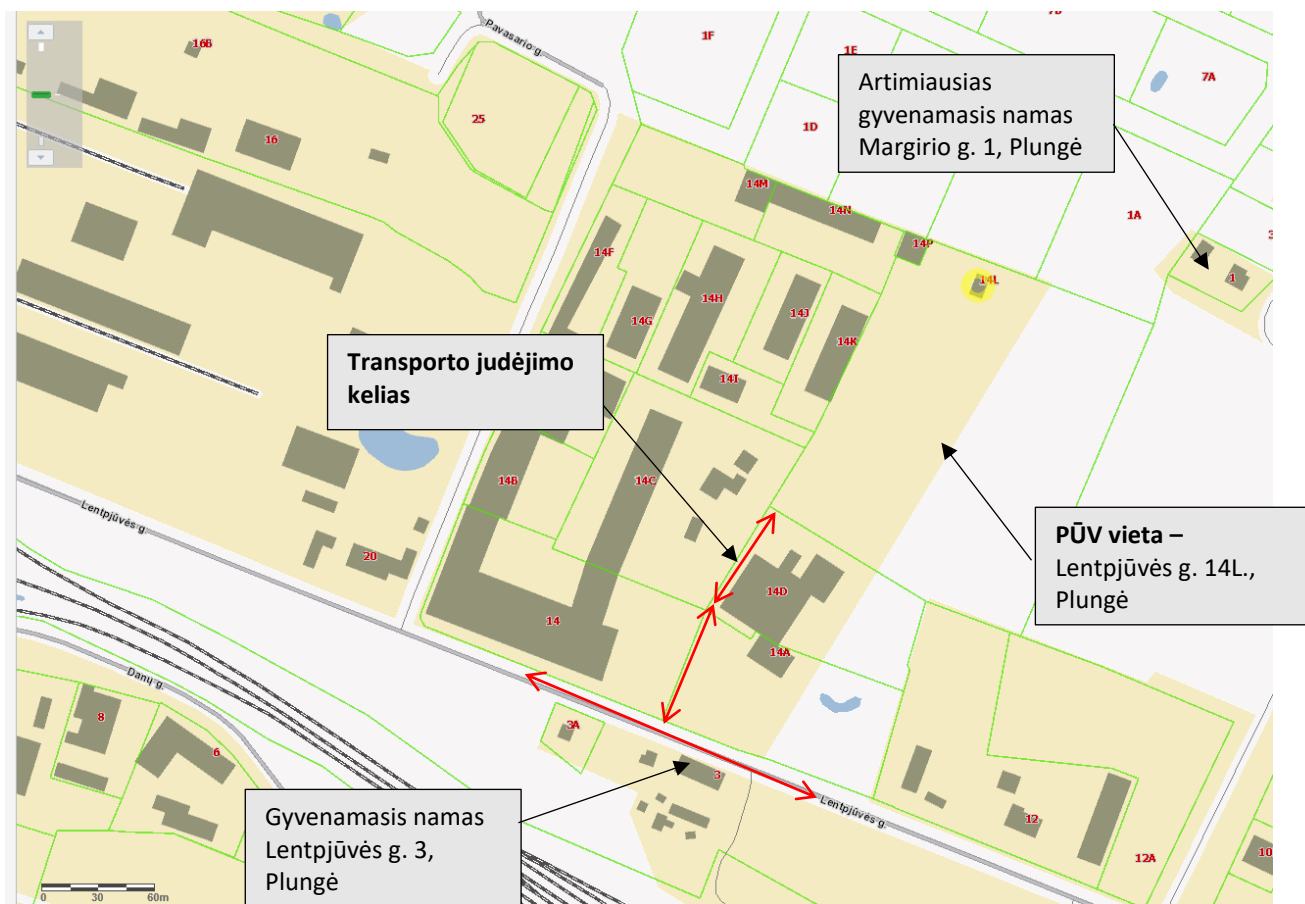
*LL – leidžiamo triukšmo lygio ribinis dydis

Skaičiavimo rezultatai parodė, kad aplinkinėse gatvėse pravažiuojančio autotransporto sklaidžiamas triukšmas artimiausioje gyvenamojoje aplinkoje neviršys didžiausių leidžiamų triukšmo ribinių dydžių, reglamentuojamų pagal HN 33:2011 1 lentelės 3 punktą.

Triukšmo vertinimo ataskaita pateikta 3 priede.



3 pav. Triukšmo šaltinių schema



4 pav. Transporto judėjimo schema

Triukšmo sklaidos skaičiavimų išvada.

Prognozuojama, kad minkštų baldų gamybos Lentpjūvės g. 14L, Plungė, Plungės miesto sen., Plungės r. sav. sukliamas triukšmo lygis artimiausioje gyvenamojoje aplinkoje ir prie sklypo ribų neviršys didžiausių leidžiamų triukšmo ribinių dydžių, reglamentuojamų ūkinės veiklos objektams pagal HN 33:2011 1 lentelės 4 punktą.

Suskaičiuotas aplinkinėse gatvėse pravažiuojančio autotransporto sklaidžiamas triukšmas artimiausioje gyvenamojoje aplinkoje neviršija didžiausių leidžiamų triukšmo ribinių dydžių, reglamentuojamų pagal HN 33:2011 1 lentelės 3 punktą.

13. Biologinės taršos susidarymas (pvz., patogeniniai mikroorganizmai, parazitiniai organizmai) ir jos prevencija.

Biologinės taršos nenumatoma.

14. Planuojamos ūkinės veiklos pažeidžiamumo rizika dėl ekstremaliųjų įvykių (pvz., gaisrų, didelių avarių, nelaimių (pvz., potvynių, jūros lygio kilimo, žemės drebėjimų)) ir (arba) susidariusių ekstremaliųjų situacijų, įskaitant tas, kurias gali lemti klimato kaita; ekstremaliųjų įvykių ir ekstremaliųjų situacijų tikimybė ir jų prevencija.

Įvairių pavojingųjų ar degių atliekų sandėliavimo procesas yra gaisrui pavojingas. Gaisrai kyla dėl savaiminio užsidegimo, žaibo ir elektrostatinių krūvių ir labai paprastų priežasčių: rūkant pavojingose vietose, netvarkingų elektros įrenginių. Gaisrą gali sukelti ir netaisyklingai eksploatuojami technologiniai įrenginiai ar mechanizmai.

Pastate turi būti užtikrinti gaisrinės saugos reikalavimai. Pastate turi būti įrengtas priešgaisrinis stendas su pirminėmis gaisro gesinimo priemonėmis – skydas su gesintuvais, laužtuvais, kirviais, kastuvais, kobiniais ir pastatoma dėžė su smėliu. Šios priemonės turi būti įrengiamos vadovaujantis Priešgaisrinės apsaugos ir gelbėjimo departamento prie Vidaus reikalų ministerijos direktoriaus 2010 m. liepos 27 d. įsakymu Nr. 1-223 „Dėl Priešgaisrinės apsaugos ir gelbėjimo departamento prie Vidaus reikalų ministerijos direktoriaus 2005 m. vasario 18 d. įsakymo Nr. 64 "Dėl Bendrųjų priešgaisrinės saugos taisyklių patvirtinimo ir kai kurių Priešgaisrinės apsaugos departamento prie Vidaus reikalų ministerijos ir Priešgaisrinės apsaugos ir gelbėjimo departamento prie Vidaus reikalų ministerijos direktoriaus įsakymų pripažinimo netekusiais galios" pakeitimo“ pavirtinomis Bendrosiomis gaisrinės saugos taisyklėmis.

Nešiojami gesintuvai turės atitikti LST EH3 standartų serijos reikalavimus. Gaisro gesinimo priemonės turi būti tinkamos ir visada parengtos naudoti. Visos gaisro gesinimo priemonės turi turėti jų naudojimo instrukcijas. Visi darbuotojai turi būti apmokyti naudotis gaisrų gesinimo priemonėmis. Mokymas turi būti periodiškai kartojamas. Ugnies gesintuvo korpusas turi būti nudažytas raudonai, o jo ženklavimas privalo atitikti Lietuvos standartų reikalavimus. Draudžiama naudoti gesintuvus, kurie neatitinka LST EN3 standartų serijos reikalavimų ir kurių gesinimo medžiagos galiojimo laikas yra pasibaigęs. Gesintuvų gesinimo medžiagos kiekis ir kokybė tikrinami ne rečiau kaip vieną kartą per dvejus metus.

Kilus gaisrui iškart bus pranešama specialiosioms tarnyboms. Pirmiausiai gelbėjami žmonės, pagal situaciją operatyviai atliekami gaisro gesinimo darbai iki atvyks priešgaisrinės gelbėjimo tarnybos ekipažai:

- degantį paviršių gesinti iš priekio;
- lašantį ar tekantį skystį gesinti iš viršaus į apačią;
- gesinti reikia vienu metu - ne iš eilės;
- stebėti, kad užgesinus vėl neužsiliepsnotų;
- naudotą gesintuvą nekabinti, bet vėl užpildyti.

Gaisrinės mašinos į sklypo teritoriją gali įvažiuoti per esamus įvažiavimo kelius ir privažiuoti prie pastatų per esamus vidaus pravažiavimo kelius ir aikšteles.

Gaisrų gesinimui ir įvykusių avarijų likvidavimui vietoje bus saugomas smėlis ir sorbentas. Smėliui saugoti bus įrengta ne mažesnė kaip 0,3 m³ talpa, prie dėžės privalo būti kastuvas. Taip pat įmonėje bus visos gesinimo priemonės numatytos bendrosiose gaisrinės saugos taisyklėse. Objekte papildomai bus saugoma 20 kg sorbento išsiliejusių skysčių surinkimui.

Objekte bus naudojamos ir saugomos asmens apsaugos priemonės – respiratoriai, spec. rūbai, spec. avalynė, pirštinės, apsauginiai akiniai.

15. Planuojamos ūkinės veiklos rizika žmonių sveikatai (pvz., dėl vandens ar oro užterštumo).

Planuojama ūkinė veikla bus vykdoma pramoniniame rajone. PŪV nebus naudojama stacionarių oro taršos šaltinių. Veiklos metu susidariusios buitinės nuotekos bus išleidžiamos į centralizuotus miesto tinklus. Paviršinės nuotekos nuo galimai taršios teritorijos bus valomos, paviršinės nuotekos bus išleidžiamos į priešgaisrinę kūdrą. Veiklos keliamas triukšmas ties sklypo ribomis neviršys triukšmo ribinių dydžių, reglamentuojamų ūkinės veiklos objektams pagal HN 33:2011 1 lentelės 4 punktą.

Planuojama ūkinė veikla neturės įtakos žmonių sveikatai.

16. Planuojamos ūkinės veiklos sąveika su kita vykdoma ūkine veikla ir (arba) pagal teisės aktų reikalavimus patvirtinta ūkinės veiklos (pvz., pramonės, žemės ūkio) plėtra gretimose teritorijose (pagal patvirtintus teritorijų planavimo dokumentus).

PŪV sąveikos su kita ūkine veikla nėra.

17. Veiklos vykdymo terminai ir eiliškumas, numatomas eksploatacijos laikas.

| Eil. Nr. | Darbų pavadinimas | Įvykdymo terminas |
|-----------------|---|--------------------------|
| 1 | Dokumentų atranka dėl poveikio aplinkai vertinimo ir visuomenės bei suinteresuotų subjektų informavimas | 2017 m., II ketv. |
| 2 | Poveikio visuomenės sveikatai vertinimo procedūrų atlikimas | 2017 m., II ketv. |
| 3 | Techninio projekto rengimas ir derinimas | 2017 m., II ketv. |
| 4 | Statybos darbai | 2017 m., III ketv. |
| 5 | Numatomas eksploatacijos laikas | Neterminuotas |

III. PLANUOJAMOS ŪKINĖS VEIKLOS VIETA

18. Planuojamos ūkinės veiklos vieta (adresas) pagal administracinius teritorinius vienetus, jų dalis ir gyvenamąsias vietas (apskritis, savivaldybė, seniūnija, miestas, miestelis, kaimas, viensėdis, gatvė); teritorijos, kurioje planuojama ūkinė veikla, žemėlapis su gretimybėmis ne senesnis kaip 3 metų (ortofoto ar kitame žemėlapyje, kitose grafinės informacijos pateikimo priemonėse apibrėžta planuojama teritorija, planų mastelis pasirenkamas atsižvelgiant į planuojamos teritorijos ir teritorijos, kurią planuojama ūkinė veikla gali paveikti, dydžius); informacija apie teisę valdyti, naudoti ar disponuoti planuojamos teritorijos žemės sklypą (privati, savivaldybės ar valstybinė nuosavybė, sutartinė nuoma); žemės sklypo planas, jei parengtas.

PŪV veikla - Minkštų baldų gamybos veikla bus vykdoma adresu Telšių apskr., Plungės r. sav., Plungės m., Lentpjūvės g. 14L. Veiklą planuojama vykdyti žemės sklype, kurio kadastrinis Nr. 6854/0001:196, unikalus numeris: 4400-2156-2141.

Sklypas nuosavybės teise priklauso Lietuvos Respublikai, valstybinės žemės patikėtinis – Nacionalinė žemės tarnyba prie Žemės ūkio ministerijos. Žemės sklypas išnuomotas UAB „Hovden“. 1 priede pateikiami Nekilnojamojo turto registro centrinio duomenų banko išrašų kopija, sklypo plano kopija.



5 pav. Situacijos schema (inf.šaltinis – www.regia.lt)

19. Planuojamos ūkinės veiklos sklypo ir gretimų žemės sklypų ar teritorijų funkcinis zonavimas ir teritorijos naudojimo reglamentas (pagrindinė žemės naudojimo paskirtis ir būdas (būdai), nustatytos specialiosios žemės naudojimo sąlygos, vyraujančių statinių ar jų grupių paskirtis) pagal patvirtintus teritorijų planavimo dokumentus. Informacija apie vietovės infrastruktūrą, urbanizuotas teritorijas (gyvenamąsias, pramonines, rekreacines, visuomeninės paskirties), esamus statinius ir šių teritorijų ir (ar) statinių atstumus nuo planuojamos ūkinės veiklos vietos (objekto ar sklypo, kai toks suformuotas, ribos).

Veiklą planuojama vykdyti žemės sklype, kurio kadastrinis Nr. 6854/0001:196, unikalus numeris: 4400-2156-2141. Žemės sklypo naudojimo paskirtis – kita, naudojimo būdas – pramonės ir sandėliavimo objektų teritorijos. Sklypo plotas 2,5614 ha.

Užstatyta teritorija – 0,4911 ha. Sklype yra statinių kurie projekto vykdymo metu bus griaujami:

Pastatas - degalinė: bendras plotas – 67,21 m², užstatytas plotas – 81 m²;

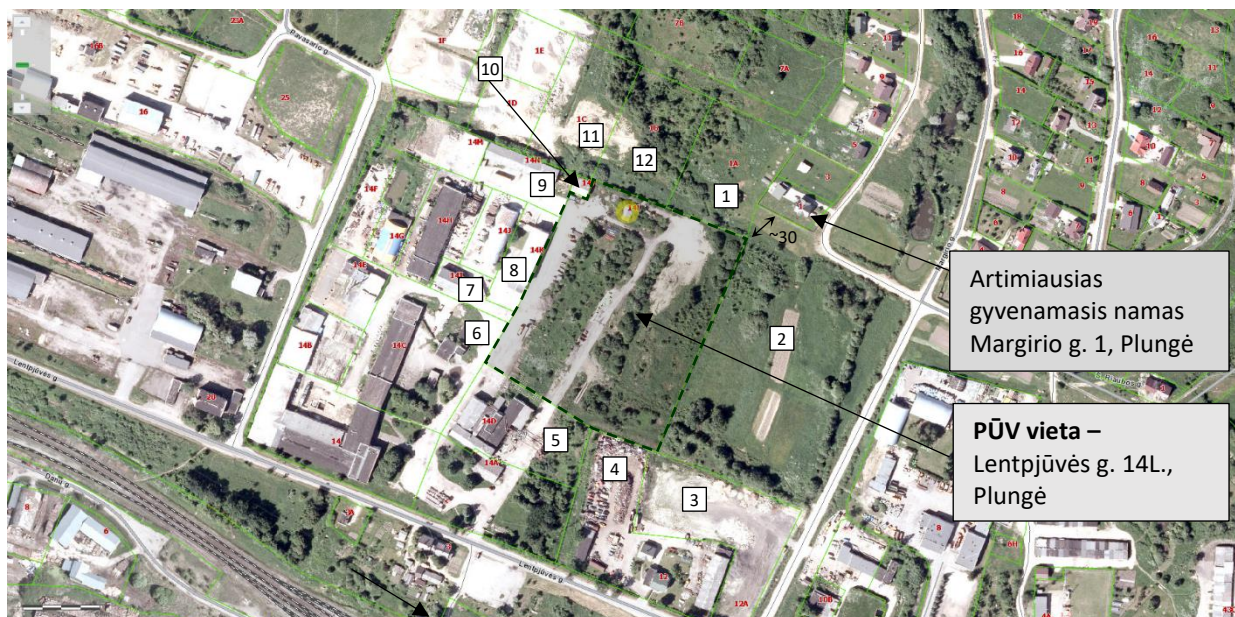
Pastatas – siurblinė: bendras plotas – 7,31 m², užstatytas plotas – 10 m².

Sklypui nustatytos specialiosios naudojimo sąlygos: Šilumos ir karšto vandens tiekimo tinklų apsaugos zonos – 0,074 ha; Vandentiekio, lietaus ir fekalinės kanalizacijos tinklų ir įrenginių apsaugos zonos – 0,0574 ha; elektros linijų apsaugos zonos – 0,0992 ha.

Daiktinės teisės (servitutai): Sklype yra kitiems sklypams priklausantis servitutas. Sklypas turi servituto teisių kituose sklypuose.

PŪV sklypas yra pramoniniame miesto rajone, 6 pav. pažymėti besiribojantys sklypai:

| | |
|-----|---|
| 1. | Kitos paskirties sklypas. Žemės sklypo naudojimo būdas: Komerčinės paskirties objektų teritorijos. Kad. Nr. 6854/0001:167. Nuosavybės teisė: Uždaroji akcinė bendrovė "Plungės Jonis". |
| 2. | Nesuformuotas žemės sklypas. |
| 3. | Kitos paskirties sklypas. Žemės sklypo naudojimo būdas: Komerčinės paskirties objektų teritorijos. Kad. Nr. 6854/0001:142. Nuosavybės teisė: Lietuvos Respublika. Nuomininkas: Uždaroji akcinė bendrovė "VVARFF". |
| 4. | Kitos paskirties sklypas. Žemės sklypo naudojimo būdas: Komerčinės paskirties objektų teritorijos. Kad. Nr. 6854/0001:138. Nuosavybės teisė: Lietuvos Respublika. Nuomininkas: fizinis asmuo. |
| 5. | Kitos paskirties sklypas. Žemės sklypo naudojimo būdas: Pramonės ir sandėliavimo objektų teritorijos. Kad. Nr. 6854/0001:195. Nuosavybės teisė: Lietuvos Respublika. Nuomininkas: fizinis asmuo. |
| 6. | Kitos paskirties sklypas. Žemės sklypo naudojimo būdas: Pramonės ir sandėliavimo objektų teritorijos. Kad. Nr. 6854/0001:192. Nuosavybės teisė: Lietuvos Respublika. Nuomininkas: UAB "Minijos valda". |
| 7. | Kitos paskirties sklypas. Žemės sklypo naudojimo būdas: Komerčinės paskirties objektų teritorijos. Kad. Nr. 6854/0001:188. Nuosavybės teisė: Lietuvos Respublika. Nuomininkas: fiziniai asmenys. |
| 8. | Kitos paskirties sklypas. Žemės sklypo naudojimo būdas: Komerčinės paskirties objektų teritorijos. Kad. Nr. 6854/0001:190. Nuosavybės teisė: Lietuvos Respublika. Nuomininkas: UAB "Euroharis". |
| 9. | Kitos paskirties sklypas. Žemės sklypo naudojimo būdas: Pramonės ir sandėliavimo objektų teritorijos. Kad. Nr. 6854/0001:182. Nuosavybės teisė: Lietuvos Respublika. Nuomininkas: IĮ "AUTOBATAI". |
| 10. | Kitos paskirties sklypas. Žemės sklypo naudojimo būdas: Susisiekimo ir inžinerinių komunikacijų aptarnavimo objektų teritorijos. Kad. Nr. 6854/0001:183. Nuosavybės teisė: Lietuvos Respublika. |
| 11. | Kitos paskirties sklypas. Žemės sklypo naudojimo būdas: Komerčinės paskirties objektų teritorijos. Kad. Nr. 6854/0001:166. Nuosavybės teisė: Uždaroji akcinė bendrovė "Plungės Jonis". |
| 12. | Kitos paskirties sklypas. Žemės sklypo naudojimo būdas: Komerčinės paskirties objektų teritorijos. Kad. Nr. 6854/0001:160. Nuosavybės teisė: Uždaroji akcinė bendrovė "Plungės Jonis". |



6 pav. Situacijos schema su gretimbėmis (inf. šaltinis – www.regia.lt)

Artimiausias gyvenamasis namas yra Margirio g. 1, Plungė. Gyvenamojo namo sklypas nuo PŪV sklypo nutolęs ~30 m. atstumu. Kitos gyvenamosios teritorijos yra toliau – Margirio ir Lentpjūvės gatvėse.

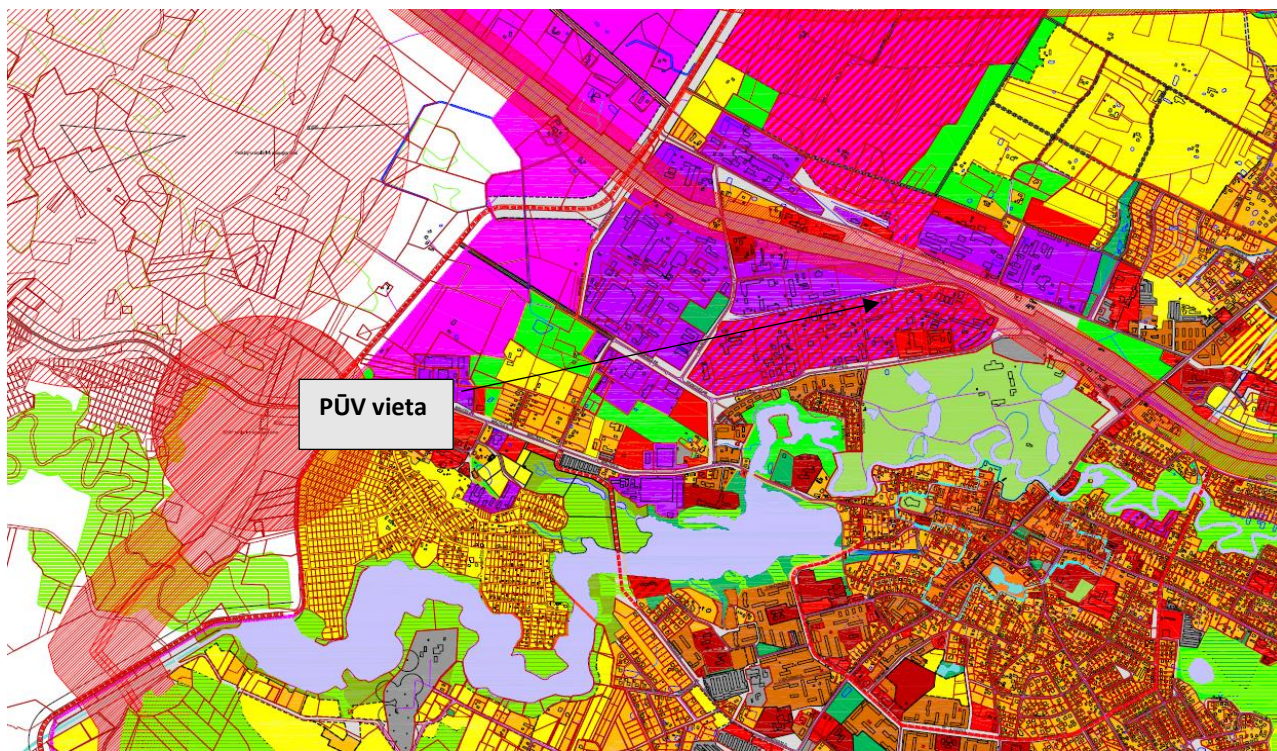
Artimiausias visuomeninės paskirties objektas- Plungės "Babrungo" pagrindinė mokykla (Plungė, Dariaus ir Girėno g. 38E) yra už ~0,51 km į pietryčius nuo objekto. Artimiausia rekreacinė teritorija – Plungės parkas yra už ~0,36 km į rytų pusę nuo PŪV vietos.

PŪV patenka į Lietuvos Respublikos sveikatos apsaugos ministro 2004 m. rugpjūčio 19 d. įsakymo Nr.V-586 „Dėl Sanitarinių apsaugos zonų ribų nustatymo ir režimo taisyklių patvirtinimo“ (Žin., 2004-09-02, Nr. 134-4878) priedo 21.1 punktą *Baldų gamyba*, todėl veiklai nustatoma 100 m sanitarinė apsaugos zona. Šiai sanitarinei apsaugos zonai sumažinti iki veiklos ribų bus atliekamas poveikio visuomenės sveikatai vertinimas.

Teritorijai 2010-11-25 buvo parengtas ir patvirtintas detalusis planas: 8,3750 ha žemės sklypas, Lentpjūvės g. 14, Plungė. Plano rengėjas UAB "Archvizija"; organizatorius Plungės rajono savivaldybės administracija. TPDR Nr. T1-258.

Pagal Plungės miesto bendrojo plano sprendinius patvirtintus Plungės rajono savivaldybės tarybos 2008 m. liepos 24 d. sprendimu Nr. T1-139, PŪV teritorija priklauso Pramonės ir sandėliavimo objektų teritorijoms (7 pav.).

Esamos teritorijos užstatymas ir vykdoma teritorijoje veikla atitinka Plungės miesto bendrojo plano sprendinius.

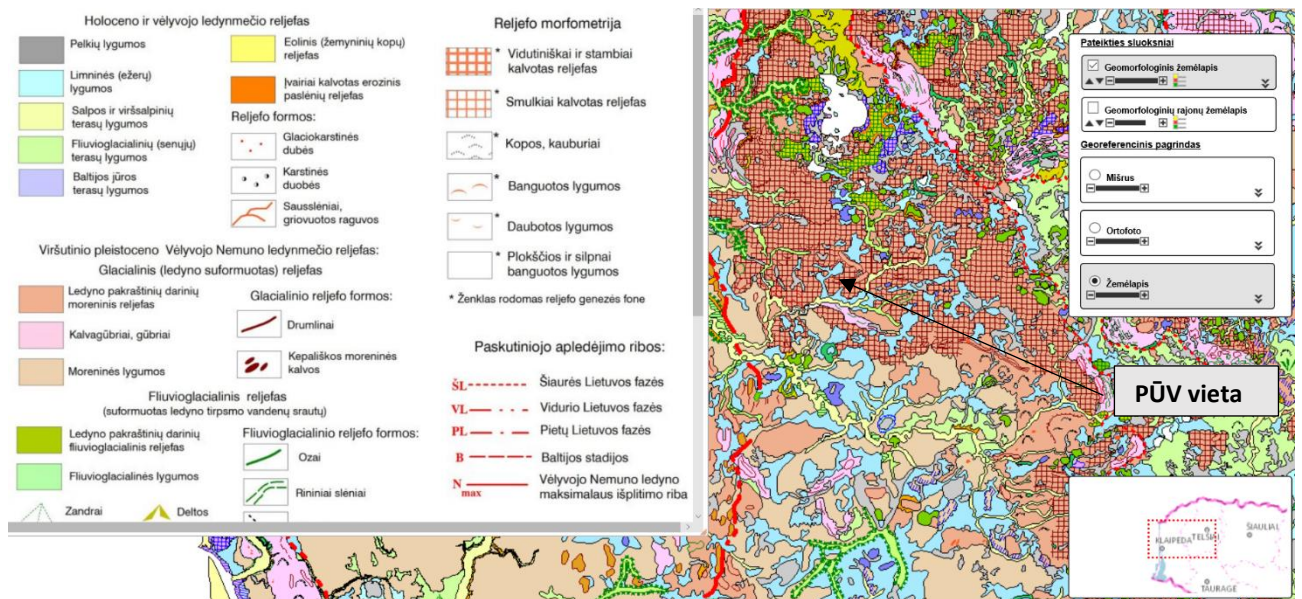


| SUTARTINIAI PAŽYMĖJIMAI: | ESAMOS TERITORIJOS NAUDOJIMO BŪDAS: |
|---|--|
| ESAMA MIESTO RIBA | MIŠKŲ ŪKIO PASKIRTIES ŽEMĖ |
| SIŪLOMA MIESTO RIBA | KONSERVACINĖS PASKIRTIES ŽEMĖ: |
| SIŪLOMA MIESTO CENTRINĖS DALIES RIBA | KULTŪROS PAVELDO OBJEKTŲ TERITORIJOS |
| ŽEMĖS SKLYPŲ RIBOS | VANDENS ŪKIO PASKIRTIES ŽEMĖ |
| SANITARINĖS APSAUGOS ZONOS | KITOS PASKIRTIES ŽEMĖ: |
| PLANUOJAMOS JUNGTYS | MIŠRIOS PASKIRTIES OBJEKTŲ TERITORIJOS * |
| KULTŪROS PAVELDO VERTYBIŲ (KPV) TERITORIJOS | KOMERCINĖS PASKIRTIES OBJEKTŲ TERITORIJOS |
| KPV VIZUALINĖS APSAUGOS ZONOS | PRAMONĖS IR SANDĖLIAVIMO OBJEKTŲ TERITORIJOS |
| PLANUOJAMOS PLĖTROS TERITORIJOS: | GYVENAMOSIOS PASKIRTIES TERITORIJOS |
| GYVENAMOJI MAŽAAUKŠTĖ | DAUGIAAUKŠTĖS STATYBOS |
| GYVENAMOJI DAUGIAAUKŠTĖ | MAŽAAUKŠTĖS STATYBOS |
| KOMERCINIŲ OBJEKTŲ | VISUOMENINĖS PASKIRTIES TERITORIJOS |
| VISUOMENINĖS PASKIRTIES OBJEKTŲ | INŽINERINĖS INFRASTRUKTŪROS TERITORIJOS |
| PRAMONĖS IR SANDĖLIAVIMO OBJEKTŲ | BENDRO NAUDOJIMO TERITORIJOS |
| INFRASTRUKTŪROS OBJEKTŲ | NAUDINGŲJŲ IŠKASENŲ TERITORIJOS |
| BENDRO NAUDOJIMO | |
| APSAUGINIŲ ŽELDINIŲ | |
| REKREACINIŲ OBJEKTŲ | |
| KOMERCINIŲ IR GYV. MAŽAAUKŠTĖS PASKIRTIES | |
| KOMERCINIŲ IR PRAMONĖS-SANDĖLIAVIMO OBJ. | |
| KOMERCINIŲ IR VISUOMENINIŲ OBJEKTŲ | |

7 pav. Ištrauka iš Plungės miesto Bendrojo plano pagrindinio brėžinio sprendinių (inf. šaltinis – <http://www.plunge.lt>)

20. Informacija apie eksploatuojamus ir išžvalgytus žemės gelmių telkinių išteklius (naudingas iškasenas, gėlo ir mineralinio vandens vandenvietes), įskaitant dirvožemį; geologinius procesus ir reiškinius (pvz., erozija, sufozija, karstas, nuošliaužas), geotopus, kurių duomenys kaupiami GEOLIS (geologijos informacijos sistema) duomenų bazėje (<https://epaslaugos.am.lt/>).

Geomorfologiniu požiūriu esama teritorija priklauso ledyno pakraštinių darinių moreniniam reljefo tipui, vyrauja vidutiniškai ir stambiai kalvotas reljefas. Šiuolaikinių fizinių ir geologinių procesų, kurie galėtų turėti neigiamos įtakos įrengiant ir eksploatuojant statinius, nenustatyta. Pagal karsto-sufozijos kategorijos pavojingumą, teritorija priskiriama nepavojingai.



8 pav. Ištrauka iš Lietuvos geomorfologinio žemėlapiu (inf. šaltinis – www.lgt.lt/epaslaugos/)

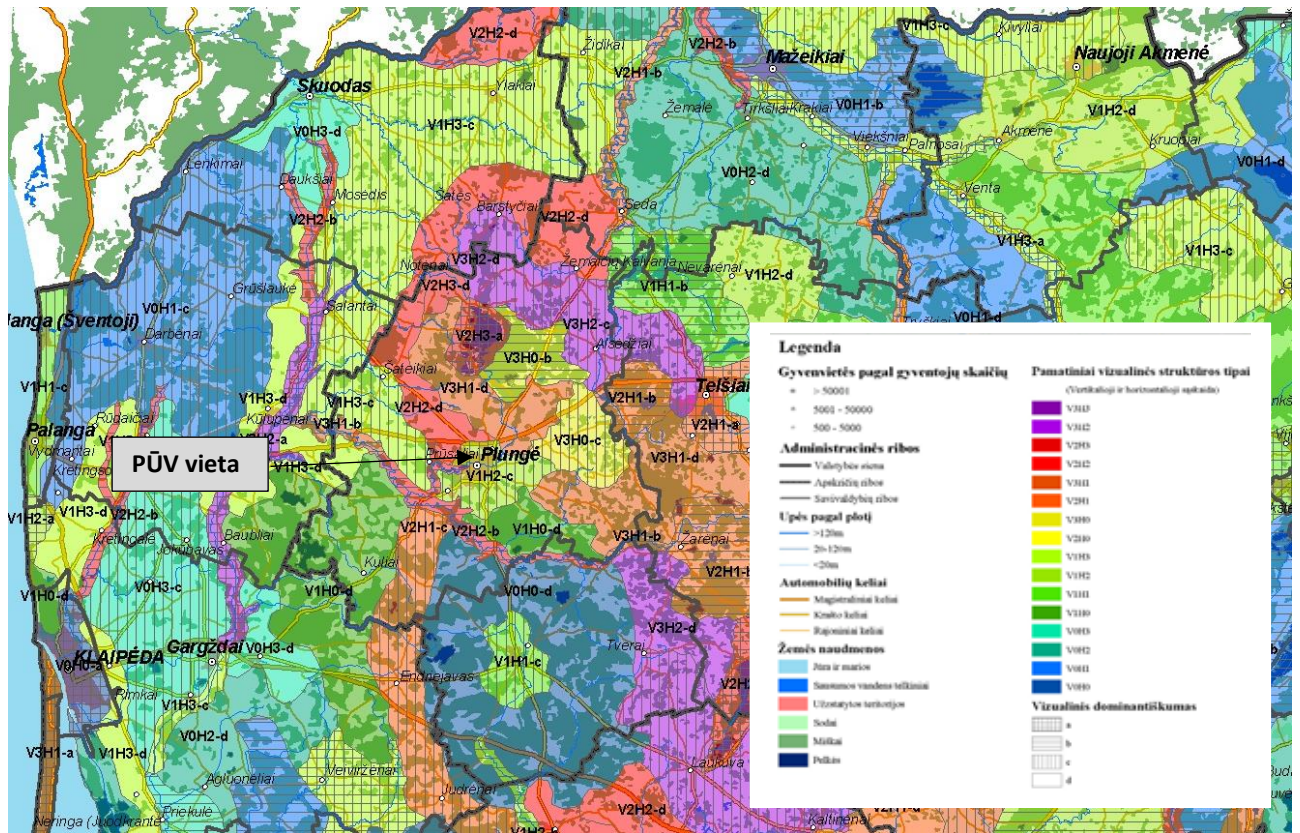
21. Informacija apie kraštovaizdį, gamtinį karkasą, vietovės reljefą, vadovautis Europos kraštovaizdžio konvencijos, Europos Tarybos ministrų komiteto 2008 m. rekomendacijomis CM/Rec (2008-02-06)3 valstybėms narėms dėl Europos kraštovaizdžio konvencijos įgyvendinimo gairių nuostatomis, Lietuvos kraštovaizdžio politikos kryptį aprašu (<http://www.am.lt/VI/index.php#a/12929>) ir Lietuvos Respublikos kraštovaizdžio erdvinės struktūros įvairovės ir jos tipų identifikavimo studija (http://www.am.lt/VI/article.php3?article_id=13398), kurioje vertingiausios estetiniu požiūriu Lietuvos kraštovaizdžio vizualinės struktūros išskirtos studijoje pateiktame Lietuvos kraštovaizdžio vizualinės struktūros žemėlapyje ir pažymėtos indeksais V3H3, V2H3, V3H2, V2H2, V3H1, V1H3, jų vizualinis dominantiškumas yra a, b, c.

Remiantis Lietuvos kraštovaizdžio vizualinės struktūros žemėlapiu PŪV vieta patenka į V1H2-c pamatinį vizualinės struktūros tipą:

V1 – nežymi vertikalią sąskaida (banguotas bei lėkštašlaičių slėnių kraštovaizdis su dviem lygmenų videotopų kompleksais).

H2 – vyraujančių pusiau atvirų didžiųjų dalimi apžvelgiamų erdvių kraštovaizdis.

c – kraštovaizdžio erdvinėje struktūroje išreikšti tik vertikalieji dominantai.



9 pav. Ištrauka iš Lietuvos kraštovaizdžio vizualinės struktūros žemėlapiu (inf. šaltinis – www.am.lt/)

22. Informacija apie saugomas teritorijas (pvz., draustiniai, parkai ir kt.), įskaitant Europos ekologinio tinklo „Natura 2000“ teritorijas, kurios registruojamos STK (Saugomų teritorijų valstybės kadastras) duomenų bazėje (<http://stk.vstt.lt>) ir šių teritorijų atstumus nuo planuojamos ūkinės veiklos vietos (objekto ar sklypo, kai toks suformuotas, ribos). Pridedama Valstybinės saugomų teritorijos tarnybos prie Aplinkos ministerijos Poveikio reikšmingumo „Natura 2000“ teritorijoms išvada, jeigu tokia išvada reikalinga pagal teisės aktų reikalavimus.

PŪV sklypas nepatenka ir nesiriboja su saugomomis ar Natura 2000 teritorijomis.

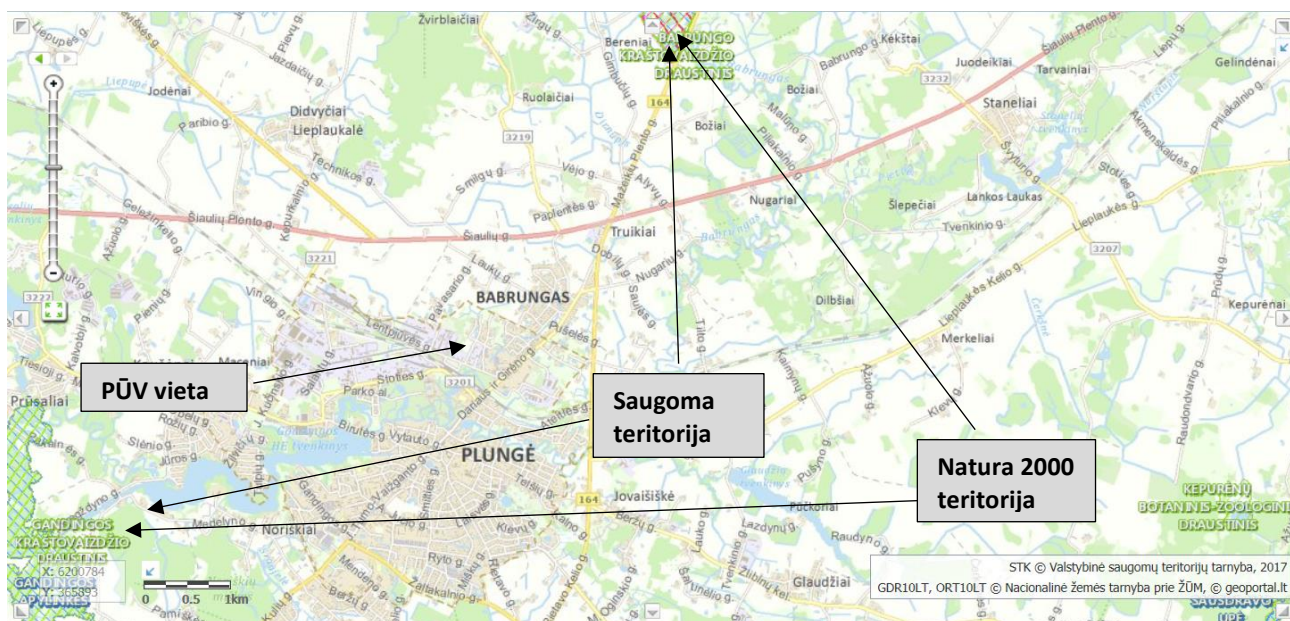
Artimiausia saugoma teritorija yra Gandingos kraštovaizdžio draustinis (Identifikavimo kodas: 023010000006), Babrungo kraštovaizdžio draustinis (Identifikavimo kodas: 0230100000193) ir Žemaitijos nacionalinis parkas (Identifikavimo kodas: 1100000000071).

Artimiausia Natura 2000 teritorija yra:

– Gandingos apylinkės (Identifikavimo kodas: 1000000000400; Vietovės indentifikatorius (ES kodas): LTPLU0013), esančios ~4,8 km atstumu pietvakarių kryptimi nuo PŪV vietos. Saugomos teritorijos priskyrimo Natura 2000 tinklui tikslas: Ūdrų apsaugai.

– Žemaitijos nacionalinis parkas (Identifikavimo kodas: 1100000000071; Vietovės indentifikatorius (ES kodas): LTPUB001), esantis ~4,24 km atstumu šiaurės kryptimi nuo PŪV vietos. Saugomos teritorijos priskyrimo Natura 2000 tinklui tikslas: Gulbių giesmininkių (*Cygnus cygnus*), Jerubių (*Bonasa bonasia*), Griežlės (*Crex crex*) - paukščių apsaugai.

– Žemaitijos nacionalinis parkas (Identifikavimo kodas: 100000000266; Vietovės indentifikatorius (ES kodas): LTPU0009), esantis ~5 km atstumu šiaurės kryptimi nuo PŪV vietos. Saugomos teritorijos priskyrimo Natura 2000 tinklui tikslas: 3140, Ežerai su menturdumblų bendrijomis; 3150, Natūralūs eutrofiniai ežerai su plūdžių arba aštrių bendrijomis; 3160, Natūralūs distrofiniai ežerai; 6230, Rūšių turtingi briedgaurnai; 6410, Melvenynai; 6450, Aliuvinės pievos; 6510, Šienaujamos mezofitų pievos; 7140, Tarpinės pelkės ir liūnai; 7210, Žemapelkės su šakotąja ratainyte; 7230, Šarmingos žemapelkės; 9010, Vakarų taiga; 9020, Plačialapių ir mišrūs miškai; 9050, Žolių turtingi eglynai; 9080, Pelkėti lapuočių miškai; 91D0, Pelkiniai miškai; 91E0, Aliuviniai miškai; Auksuotoji šaškytė; Didysis auksinukas; Dvijuostė nendriadusė; Dvilapis purvuolis; Keturdantė suktenė; Lūšis; Mažasis varpenis; Ovalioji geldutė; Skiauterėtasis tritonas; Šarvuotoji skėtė; Ūdra; Žvilgančioji riestūnė - buveinių apsaugai.



Sutartiniai ženklai

| Kadastro žemėlapiuose | Natura 2000 | Ribos | Teritorijos |
|--|---|--|---|
| <ul style="list-style-type: none"> - rezervatai - draustiniai - nacionaliniai parkai - regioniniai parkai - biosferos rezervatai - biosferos poligonai - sklypai | <ul style="list-style-type: none"> - Buveinių apsaugai svarbios teritorijos - Paukščių apsaugai svarbios teritorijos | <ul style="list-style-type: none"> - valstybių sienos - apskričių ribos - savivaldybių ribos - parkų, rezervatų ribos | <ul style="list-style-type: none"> - užstatytos teritorijos - miškai, parkai, krūmynai - sodai, uogynai - pastatai - kapinės - karjerai - pelkės |
| <ul style="list-style-type: none"> - Geologiniai gamtos paveldo objektai - Geomorfologiniai gamtos paveldo objektai - Hidrogeologiniai gamtos paveldo objektai - Hidrografiniai gamtos paveldo objektai - Botaniniai gamtos paveldo objektai - Zoologiniai gamtos paveldo objektai | <p>Funkcinio zonavimo žemėlapiuose</p> <ul style="list-style-type: none"> - ekologinės apsaugos prioriteto zona - gyvenamoji zona - konservacinio prioriteto zona - rezervatas - konservacinio prioriteto zona - draustinis - rekreacinio prioriteto zona - miškų ūkio zona - žemės ūkio zona - kito prioriteto zona - buferinės apsaugos zonos - ūkinio prioriteto zona - bendrojo naudojimo vandens ūkio zona | <p>Keliai, geležinkeliai</p> <ul style="list-style-type: none"> - greitkeliai - geležinkeliai - keliai su danga - gatvės - lauko ir miško keliai | <p>Vandens telkiniai</p> <ul style="list-style-type: none"> - upės - ežerai, tvenkiniai |

10 pav. Ištrauka iš Lietuvos saugomų teritorijų kadastro (šaltinis: VSTT, www.vstt.lt)

PŪV vieta nesiriboja ir nėra arti saugomų bei Natura 2000 teritorijų, PŪV nedarys įtakos šioms teritorijoms, todėl poveikio reikšmingumo Natura 2000 teritorijoms procedūros PŪV veiklai nėra būtinos.

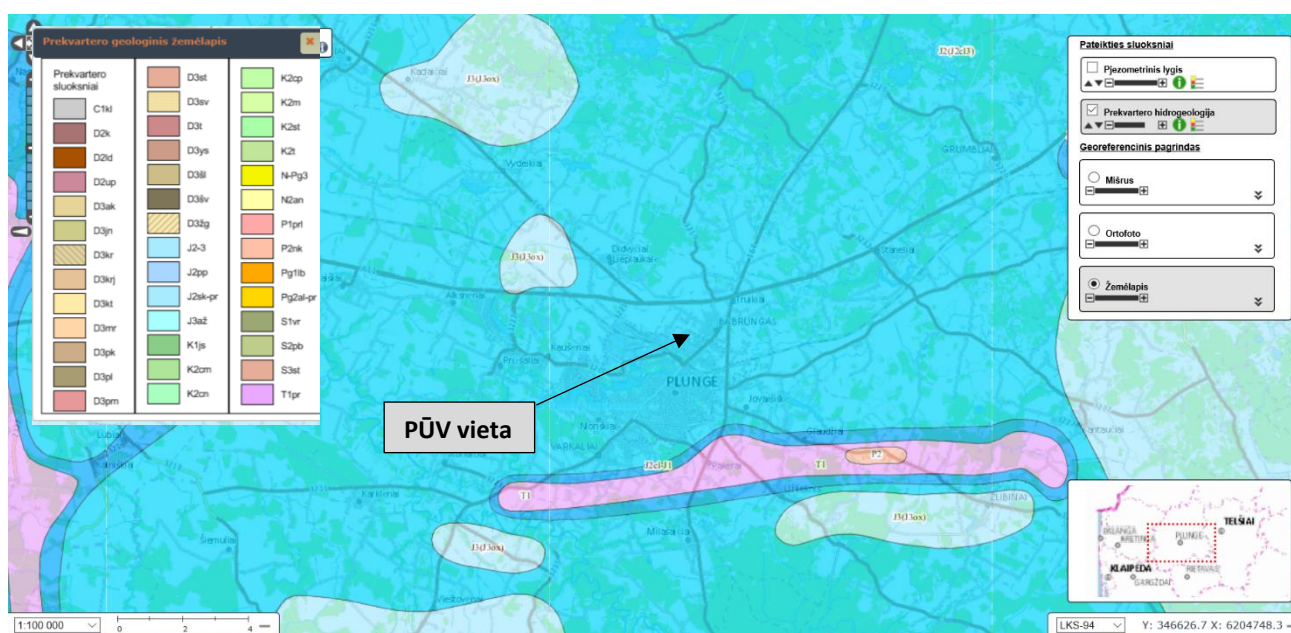
23. Informacija apie biotopus – miškus, jų paskirtį ir apsaugos režimą; pievas, pelkes, vandens telkinius ir jų apsaugos zonas, juostas, jūros aplinką ir kt.; biotopų buveinėse esančias saugomas rūšis, jų augavietes ir radavietes, kurių informacija kaupiama SRIS (saugomų rūšių informacinė sistema) duomenų bazėje (<https://epaslaugos.am.lt/>), jų atstumą nuo planuojamos ūkinės veiklos vietos (objekto ar sklypo, kai toks suformuotas, ribos) ir biotopų buferinį pajėgumą (biotopų atsparumo pajėgumas).

PŪV teritorijoje šiuo metu yra degalinės ir siurblinės pastatai, dalis teritorijos padengta kieta danga. Šiuo metu sklype veikla nevykdoma. Žemės sklypo žemės paskirtis – kita, naudojimo būdas – pramonės ir sandėliavimo objektų teritorijos. Sklype nėra miško, pievų, pelkių, vandens telkinių ir kt. biotopų žemių ar apsaugos zonų, taip pat nėra saugomų biotopų buveinių rūšių.

24. Informacija apie jautrias aplinkos apsaugos požiūriu teritorijas – vandens pakrančių zonas, potvynių zonas, karstinį regioną, gėlo ir mineralinio vandens vandenvietes, jų apsaugos zonas ir juostas ir pan.

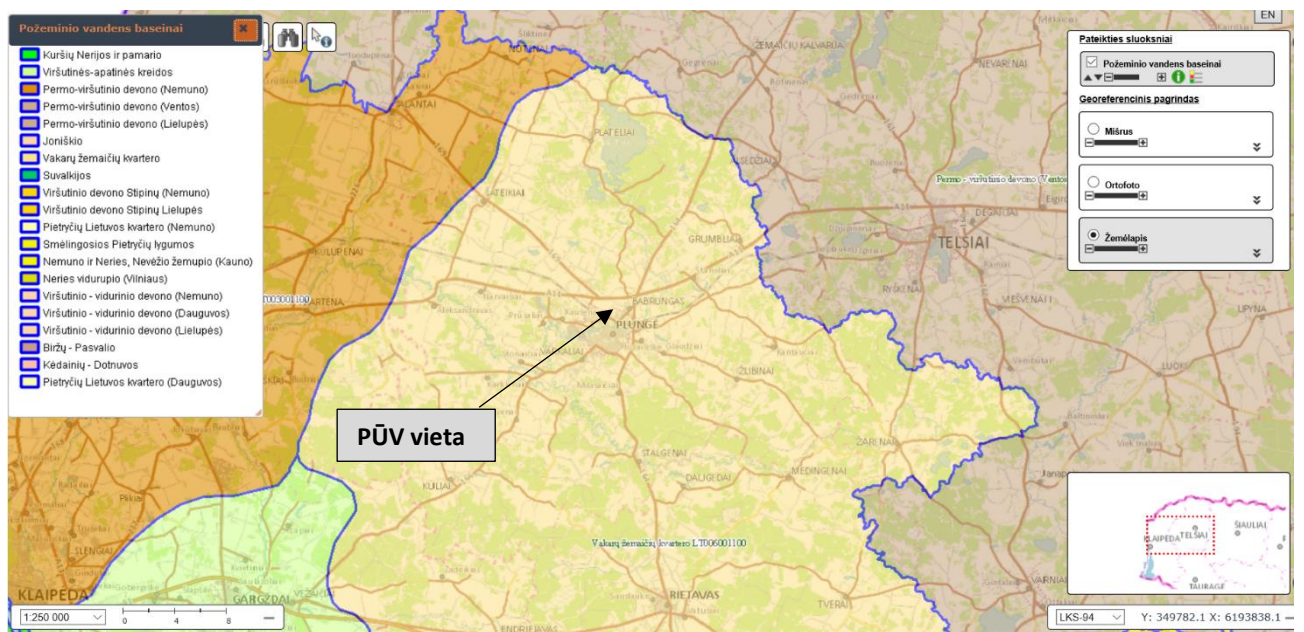
PŪV teritorija nepriklauso jautrioms aplinkos apsaugos požiūriu teritorijoms, sklypui nėra nustatytų vandens pakrančių zonų, potvynių zonų ar kitų apribojimų.

Teritorija (geologinis indeksas – J2-3, hidrogeologinis indeksas J2(J2c13)) priklauso Vidurinės jūros (kelovėjaus) vandensparai, litologija - smėlis, molis, aleuritas, smiltainis.



11 pav. Ištrauka iš Lietuvos hidrogeologijos žemėlapių (inf. šaltinis: www.lgt.lt/epaslaugos/)

PŪV teritorija patenka į Vakarų žemaičių kvartero baseiną (kodas LT006001100). Baseino plotas ~4229,644 km².



12 pav. Ištrauka iš Lietuvos požeminio vandens baseinų žemėlapiu (šaltinis: www.lgt.lt/epaslaugos/)

25. Informacija apie teritorijos taršą praeityje (teritorijos, kuriose jau buvo nesilaikoma projektui taikomų aplinkos kokybės normų), jei tokie duomenys turimi.

Šiuo metu nagrinėjamoje teritorijoje jokia veikla nėra vykdoma. Informacijos apie teritorijos taršą nėra.

26. Informacija apie tankiai apgyvendintas teritorijas ir jų atstumą nuo planuojamos ūkinės veiklos vietos (objekto ar sklypo, kai toks suformuotas, ribos).

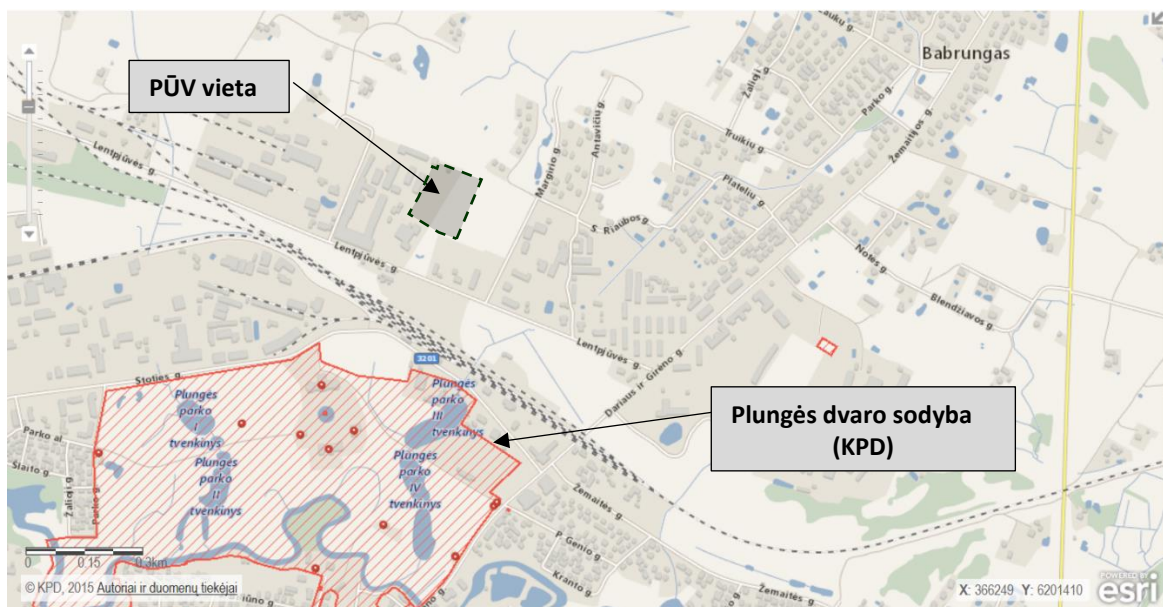
Nagrinėjamas sklypas yra adresu Lentpjūvės g. 14L, Plungės m., Plungės r. sen., Telšių apskr. Nagrinėjamas sklypas yra šiaurinėje Plungės m. dalyje.

Plungės rajono savivaldybė – administracinis teritorinis vienetas esantis Lietuvos šiaurės vakarinėje dalyje. Ją sudaro 11 seniūnijų: Plungės m. (23436 gyv. – 2001 m. duomenys), Alsėdžių (1504 gyv. – 2011 m. surašymo duomenys), Babrungo (2490 gyv. – 2011 m. surašymo duomenys), Kulių (1387 gyv. – 2009 m. duomenys), Nausodžio (3678 gyv. – 2003 m. duomenys), Paukštakių (1507 gyv. – 2003 m. duomenys), Platelių (1989 gyv. – 2017 m. duomenys), Stalgėnų (1250 gyv. – 2007 m. duomenys), Šateikių (2832 gyv. – 2008 m. duomenys), Žemaičių Kalvarijos (2500 gyv. – 2012 m. duomenys) ir Žilbinų (1700 gyv. – 2012 m. duomenys) seniūnijos. Remiantis išankstiniais Lietuvos statistikos departamento duomenimis: 2017 m. pradžioje Plungės r. sav. buvo 34788 gyventojai (37082 gyv. – 2013 m. duomenys, 36524 gyv. – 2014 m. duomenys).

27. Informacija apie vietovėje esančias nekilnojamasias kultūros vertybes, kurios registruotos Kultūros vertybių registre (<http://kvr.kpd.lt/heritage>), ir jų atstumą nuo planuojamos ūkinės veiklos vietos (objekto ar sklypo, kai toks suformuotas, ribos).

Teritorijoje, kurioje planuojama veikla, nėra nekilnojamųjų kultūros vertybių. Artimiausi saugomi kultūros paveldo objektai – Plungės parke esanti Plungės dvaro sodyba (kodas 988), kuri yra ~0,545 km atstumu į pietryčius nuo PŪV vietos. Joje yra valstybės saugomi objektai:

- Plungės dvaro sodybos žirgyno pastatas (kodas 24772), esantis už ~0,652 km pietvakarių kryptimi nuo PŪV.
- Skulptūrinė kompozicija (kodas 2734), esanti už ~0,719 km pietvakarių kryptimi nuo PŪV.
- Plungės dvaro sodybos rytų oficina (kodas 24771), esanti už ~0,727 km pietvakarių kryptimi nuo PŪV.
- Plungės dvaro sodybos vakarų oficina (kodas 24770), esanti už ~0,783 km pietvakarių kryptimi nuo PŪV.
- Plungės dvaro sodybos Mykolo Oginskio rūmai (kodas 448), esantys už ~0,788 km pietvakarių kryptimi nuo PŪV.
- Plungės dvaro sodybos parkas (kodas 24779), esantis už ~0,847 km pietvakarių kryptimi nuo PŪV.
- Plungės dvaro sodybos sargo namas (kodas 24776), esantis už ~0,877 km pietų kryptimi nuo PŪV.
- Plungės dvaro sodybos laikrodinės-oranžerijos pastatas (kodas 24775), esantis už ~0,944 km pietų kryptimi nuo PŪV.
- Plungės dvaro sodybos skalbykla (kodas 24774), esanti už ~1,013 km pietų kryptimi nuo PŪV.
- Plungės dvaro sodybos advokatų namas (kodas 24777), esantis už ~1,093 km pietų kryptimi nuo PŪV.
- Plungės dvaro sodybos prižiūrėtojo namas (kodas 24778), esantis už ~1,171 km pietryčių kryptimi nuo PŪV.



13 pav. Ištrauka iš kultūros vertybių registro (šaltinis: KPD, www.heritage.lt)

IV. GALIMO POVEIKIO APLINKAI RŪŠIS IR APIBŪDINIMAS

28. Galimas reikšmingas poveikis aplinkos veiksniams, atsižvelgiant į dydį ir erdvinį mastą (pvz., geografinę vietovę ir gyventojų, kuriems gali būti daromas poveikis, skaičių); pobūdį (pvz., teigiamas ar neigiamas, tiesioginis ar netiesioginis, sąveikaujantis, trumpalaikis, vidutinės trukmės, ilgalaikis); poveikio intensyvumą ir sudėtingumą (pvz., poveikis intensyvės tik paukščių migracijos metu); poveikio tikimybę (pvz., tikėtinas tik avarijų metu); tikėtiną poveikio pradžią, trukmę, dažnumą ir grįžtamumą (pvz., poveikis bus tik statybos metu, lietaus vandens išleidimas gali padidinti upės vandens debitą, užlieti žuvų nerštavietes, sukelti eroziją, nuošliaužas); bendrą poveikį su kita vykdoma ūkine veikla ir (arba) pagal teisės aktų reikalavimus patvirtinta ūkinės veiklos plėtra gretimose teritorijose (pvz., kelių veiklos rūšių vandens naudojimas iš vieno vandens šaltinio gali sumažinti vandens debitą, sutrikdyti vandens gyvūnijos mitybos grandinę ar visą ekologinę pusiausvyrą, sumažinti ištirpusio vandenyje deguonies kiekį); galimybę veiksmingai sumažinti poveikį.

Užtikrinant reikiamas gaisrinės saugos ir eksploatavimo priemones, įgyvendinus PŪV sprendinius, galimo reikšmingo poveikio aplinkos veiksniams nebus.

28.1. poveikis gyventojams ir visuomenės sveikatai, įskaitant galimą neigiamą poveikį gyvenamajai, rekreacinei, visuomeninei aplinkai, gyventojų saugai ir visuomenės sveikatai dėl fizikinės, cheminės, biologinės taršos (atsižvelgiant į foninį užterštumą) ir kvapų (pvz., vykdant veiklą, susidarys didelis oro teršalų kiekis dėl kuro naudojimo, padidėjusio transporto srauto, gamybos proceso ypatumų, statybų metu ir pan.); galimą poveikį vietos darbo rinkai ir vietovės gyventojų demografijai.

Planuojama ūkinė veikla gyvenamajai aplinkai bei gyventojų sveikatai neigiamo poveikio neturės. PŪV eksploatacijos metu galimas nežymus vietinis triukšmo ir aplinkos oro taršos padidėjimas dėl automobilių transporto manevravimo teritorijoje.

28.2. poveikis biologinei įvairovei, įskaitant galimą poveikį natūralioms buveinėms dėl jų užstatymo ar suskaidymo, hidrologinio režimo pokyčio, želdinių sunaikinimo ir pan.; galimas natūralių buveinių tipų plotų sumažėjimas, saugomų rūšių, jų augaviečių ir radaviečių išnykimas ar pažeidimas, galimas neigiamas poveikis gyvūnų maitinimuisi, migracijai, veisimuisi ar žiemojimui.

Saugomų teritorijų, jv. biotopų, saugomų biotopų rūšių buveinių nėra, poveikio biologinei įvairovei, natūralioms buveinėms, saugomoms buveinių rūšims, jų augavietėms ir radavietėms nebus.

28.3. poveikis žemei ir dirvožemiui, pavyzdžiui, dėl numatomų didelės apimties žemės darbų (pvz., kalvų nukasimas, vandens telkinių gilinimas ar upių vagų tiesinimas); gausaus gamtos išteklių naudojimo; pagrindinės tikslinės žemės paskirties pakeitimo.

PŪV sklype, vykdant statybos darbus dirvožemis bus iškasamas po projektuojamais statiniais, įrengiamų naujų dangų vietose. Derlingas dirvožemio sluoksnis nuimamas ir laikinai sandėliuojamas teritorijos pakraštyje. Baigiant statybos darbus, dirvožemis paskleidžiamas apželdinamoje teritorijoje, išlyginamas ir užsėjamas žolė. Perteklius išvežamas ir panaudojamas kitų teritorijų

rekultivavimui. Projektuojant sklypo aukščius, siekiama sprendimo, kuris kiek galima mažiau keistų dabartinį susiformavusį teritorijos reljefą.

Sklypo pietrytinėje pusėje numatoma įrengti kūdra lietaus vandeniui surinkti. Kūdra yra pritaikoma išorės gaisrų gesinimui, t.y. prie kūdros yra projektuojama 12 x 12 m gaisrinės technikos apsisukimo aikštelė su vandens paėmimo šulinėliu.

Pagrindinė tikslinė žemės paskirtis ir pastatų paskirtis nesikeičia.

28.4. poveikis vandeniui, pakrančių zonoms, jūrų aplinkai (pvz., paviršinio ir požeminio vandens kokybei, hidrologiniam režimui, žvejybai, navigacijai, rekreacijai).

PŪV poveikio pakrančių zonoms ar jūrų aplinkai nėra, nes teritorija nesiriboja ir nepatenka į vandens telkinių apsaugos zonas ir juostas.

28.5. poveikis orui ir vietovės meteorologinėms sąlygoms (pvz., aplinkos oro kokybei, mikroklimatui).

PŪV teritorijoje galimas nežymus vietinis aplinkos oro taršos padidėjimas dėl automobilių manevravimo PŪV vietos prieigose. Bendras mobilių taršos šaltinių išmetamų teršalų kiekis – 0,1394 t/m. Teršalų kiekių skaičiavimai pateikti 11 punkte. Veiklos metu nebus naudojama stacionarių taršos šaltinių. Oro tarša neturės reikšmingos įtakos aplinkos oro užterštumui PŪV vietovėje ir neviršys ribinių aplinkos oro užterštumo verčių patvirtintų Lietuvos Respublikos aplinkos ministro ir Lietuvos Respublikos sveikatos apsaugos ministro 2000 m. spalio 30 d. įsakymu Nr. 471/582 "Dėl teršalų, kurių kiekis aplinkos ore ribojamas pagal Europos Sąjungos kriterijus, sąrašo ir teršalų, kurių kiekis aplinkos ore ribojamas pagal nacionalinius kriterijus, sąrašo ir ribinių aplinkos oro užterštumo verčių patvirtinimo". Poveikio orui ir vietovės meteorologinėms sąlygoms nebus.

28.6. poveikis kraštovaizdžiui, pasižyminčiam estetinėmis, nekilnojamosiomis kultūros ar kitomis vertybėmis, rekreaciniais ištekliais, ypač vizualinis, įskaitant poveikį dėl reljefo formų keitimo (pažeminimas, paaukštinimas, lyginimas).

PŪV metu planuojamas statyti pastatas yra taisyklingo stačiakampio formos, vienu aukštu, su mažu nuolydžio dvišlaičiu stogu. Veikla planuojama pramoniniame miesto rajone. Numatomi statyti statiniai neturės poveikio kraštovaizdžiui, pasižyminčiam estetinėmis, nekilnojamosiomis kultūros ar kitomis vertybėmis, rekreaciniais ištekliais. Projektuojant sklypo aukščius, siekiama sprendimo, kuris kiek galima mažiau keistų dabartinį susiformavusį teritorijos reljefą.

28.7. poveikis materialinėms vertybėms (pvz., nekilnojamojo turto (žemės, statinių) paėmimas, poveikis statiniams dėl veiklos sukeliama triukšmo, vibracijos, numatomi apribojimai nekilnojamajam turtui).

PŪV sprendiniai neturės poveikio materialinėms vertybėms. PŪV bus vykdoma esamo sklypo ribose. Sanitarinei apsaugos zonai sumažinti iki veiklos ribų bus atliekamas poveikio visuomenės sveikatai vertinimas.

28.8. poveikis kultūros paveldui, (pvz., dėl veiklos sukeliama triukšmo, vibracijos, šviesos, šilumos, spinduliuotės).

PŪV sprendiniai neturės poveikio kultūros paveldui, artimiausias kultūros paveldo objektas yra ~0,545 km atstumu nuo PŪV vietos.

29. Galimas reikšmingas poveikis 28 punkte nurodytų veiksnių sąveikai.

Kitos paskirties, pramonės ir sandėliavimo naudojimo būdo teritorija atitinka numatomos PŪV veiklos paskirtį bei Plungės miesto bendrojo plano sprendinius. PŪV veikla nesusijusi su didelio masto neigiamu poveikiu aplinkos komponentams ar žmonių sveikatai. PŪV veiklos eksploatacija sąlygos tik nežymų vietinį triukšmo ir aplinkos oro taršos padidėjimą dėl automobilių manevravimo teritorijoje.

30. Galimas reikšmingas poveikis 28 punkte nurodytiems veiksniams, kurį lemia planuojamos ūkinės veiklos pažeidžiamumo rizika dėl ekstremaliųjų įvykių (pvz., didelių avarijų) ir (arba) ekstremaliųjų situacijų (nelaimių).

Objektas nėra priskiriamas prie ypatingos svarbos objektų, kuriuose saugomų pavojingų medžiagų kiekis viršija nustatytus ribinius kiekius. PŪV veikloje nebus vykdomi gaisro arba sprogdimo požūrių pavojingi technologiniai procesai, todėl kilęs gaisras gali būti pavojingas lokaliai. Gaisrų ar kitų ekstremaliųjų situacijų tikimybė minimali. Pagrindinė prevencinė priemonė – galiojančių priešgaisrinių normų ir taisyklių reikalavimų užtikrinimas visuose objekto eksploataavimo etapuose.

31. Galimas reikšmingas tarpvalstybinis poveikis.

PŪV nėra susijusi su tarpvalstybiniais projektais, poveikio nebus.

32. Planuojamos ūkinės veiklos charakteristikos ir (arba) priemonės, kurių numatoma imtis siekiant išvengti bet kokio reikšmingo neigiamo poveikio arba užkirsti jam kelią.

Vandens apsauga. Buitinės nuotekos iš pastato bus nuvedamos į esamus miesto buitinių nuotekų tinklus pagal UAB „Plungės vandenys“ išduotas prisijungimo sąlygas.

Paviršinės nuotekos nuo galimai taršios teritorijos bus valomos smėlio-naftos gaudyklėje, kurios numatomas pajėgumas 6 l/s. Paviršinės nuotekos bus nuvedamos į planuojamą įrengti priešgaisrinę kūdrą nagrinėjamame sklype.

Oro tarša. Planuojamoje ūkinėje veikloje stacionarių oro taršos šaltinių nebus.

Apsauga nuo triukšmo. PŪV keliamas triukšmas įvertintas atliekant triukšmo sklaidos modeliavimą. Veiklos keliamas triukšmas ties sklypo ribomis neviršys triukšmo ribinių dydžių, reglamentuojamų ūkinės veiklos objektams pagal HN 33:2011 1 lentelės 4 punktą.

Planuojama ūkinė veikla neturės reikšmingo neigiamo poveikio.

PRIEDŲ SĄRAŠAS

- 1 priedas** Nekilnojamo turto registro centro centrinio banko išrašo kopijos, sklypo plano kopija, 10 lapų.
- 2 priedas** Saugos duomenų lapai, 12 lapų.
- 3 priedas** Triukšmo vertinimo ataskaita, 11 lapų.
- 4 priedas** Vėdinimo įrangos specifikacija, 16 lapų.